



ΕΛΛΗΝΙΚΗ ΔΗΜΟΚΡΑΤΙΑ  
ΥΠΟΥΡΓΕΙΟ ΕΣΩΤΕΡΙΚΩΝ &  
ΔΙΟΙΚΗΤΙΚΗΣ ΑΝΑΣΥΓΚΡΟΤΗΣΗΣ



ΓΕΝΙΚΗ ΓΡΑΜΜΑΤΕΙΑ  
ΠΟΛΙΤΙΚΗΣ ΠΡΟΣΤΑΣΙΑΣ

Δ/ΝΣΗ ΣΧΕΔΙΑΣΜΟΥ & ΑΝΤΙΜΕΤΩΠΙΣΗΣ  
ΕΚΤΑΚΤΩΝ ΑΝΑΓΚΩΝ

Πληροφορίες: Φοίβος Θεοδώρου  
Δημήτριος Αλεξανδρής  
Κυριακή Τεστέμπαση

Ταχ Δ/ση : Ευαγγελιστριάς 2,  
Αθήνα 105 63

Τηλέφωνο : 213 -15 10 138, 975, 950

FAX : 213 -15 10 935

e-mail : [fttheo@gscp.gr](mailto:fttheo@gscp.gr)

ΑΝΑΡΤΗΤΕΑ ΣΤΟ ΔΙΑΔΙΚΤΥΟ

Αθήνα, **26 Μαΐου 2016**  
Αριθ. Πρωτ. **3791**

**Προς :** Πίνακας αποδεκτών

**Κοιν:** Πίνακας αποδεκτών

**Θέμα: Έκδοση ημερήσιου Χάρτη Πρόβλεψης Κινδύνου Πυρκαγιάς από την Γ.Γ.Π.Π. κατά την αντιπυρική περίοδο 2016**

- Σχετ:**
1. Ο Ν.3013/2002 "Περί αναβάθμισης της Πολιτικής Προστασίας και λοιπές διατάξεις". (ΦΕΚ102, τευχ. Α)
  2. Ο Ν.4249/24-3-2014 "Αναδιοργάνωση της Ελληνικής Αστυνομίας, του Πυροσβεστικού Σώματος και της Γενικής Γραμματείας Πολιτικής Προστασίας κλπ" (ΦΕΚ 73, τευχ. Α)
  3. Το Π.Δ. 575/1980 "Περί κηρύξεως ιδιαιτέρως ευαίσθητων εις πυρκαγιάς περιοχών δασών και δασικών εκτάσεων ως επικινδύνων" (ΦΕΚ 157, τευχ Α).
  4. Το Π.Δ. 24/2015 «Σύσταση και μετονομασία Υπουργείων, μεταφορά της Γενικής Γραμματείας Κοινωνικών Ασφαλίσεων» (ΦΕΚ 20, τευχ. Α')
  5. Η ΥΑ1299/7-4-2003 έγκριση Υπουργού Εσωτερικών του Γ. Σ. Π. Π. με την συνθηματική λέξη Ξενοκράτης (ΦΕΚ 423 τευχ. Β)
  6. Το υπ' αριθμ. 3515/28-6-2013 "3η Έκδοση του Γενικού Σχεδίου Αντιμετώπισης Εκτάκτων Αναγκών εξαιτίας Δασικών Πυρκαγιών, στα πλαίσια του Γενικού Σχεδίου Πολιτικής Προστασίας με τη συνθηματική λέξη "Ξενοκράτης"."
  7. Το υπ αρθ. 2648/8-04-2016 έγγραφο ΓΓΠΠ "Σχεδιασμός και δράσεις Πολιτικής Προστασίας για την αντιμετώπιση κινδύνων λόγω των δασικών πυρκαγιών κατά την αντιπυρική περίοδο 2016" ΑΔΑ: 6Ι06465ΦΘΕ-940
  8. Απόφαση 3684/24-05-2016 «Σύσταση και Συγκρότηση τριμελούς Ομάδας Εργασίας για την έκδοση ημερήσιου χάρτη πρόβλεψης κινδύνου πυρκαγιών για την αντιπυρική περίοδο 2016 στη Γενική Γραμματεία Πολιτικής Προστασίας» (ΑΔΑ: 6ΛΕΦ465ΦΘΕ-ΥΜΝ)

## 1. ΜΕΡΟΣ ΠΡΩΤΟ

Στα πλαίσια υποστήριξης της Διοίκησης και ενημέρωσης των πολιτών, με στόχο την αποτελεσματικότερη αντιμετώπιση των δασικών πυρκαγιών και σε εφαρμογή του Γενικού Σχεδίου Πολιτικής Προστασίας με τη συνθηματική λέξη "Ξενοκράτης", καθώς και του εγκεκριμένου "Γενικού Σχεδίου Αντιμετώπισης Εκτάκτων Αναγκών εξαιτίας δασικών πυρκαγιών", θα συντάσσεται και εκδίδεται από **1 Ιουνίου έως 31 Οκτωβρίου 2016**, Ημερήσιο Δελτίο Πρόβλεψης Κινδύνου Πυρκαγιών υπό μορφή θεματικού χάρτη με ευθύνη της Διεύθυνσης Σχεδιασμού και Αντιμετώπισης Εκτάκτων Αναγκών της Γενικής Γραμματείας Πολιτικής Προστασίας

Ο ανωτέρω χάρτης, αποτελεί αναπόσπαστο μέρος του σχεδιασμού αντιμετώπισης των δασικών πυρκαγιών, που συμβάλει αποτελεσματικά στην προληπτική οργάνωση και το συντονισμό για την ετοιμότητα των εμπλεκόμενων φορέων καθώς και στην ευαισθητοποίηση των πολιτών για την αποτροπή έναρξης δασικών πυρκαγιών από αμέλεια.

**ΑΝΑΡΤΗΤΕΑ ΣΤΟ ΔΙΑΔΙΚΤΥΟ**

Ο Ημερήσιος Χάρτης Πρόβλεψης Κινδύνου Πυρκαγιάς, έχει ως κύριο στόχο να ενημερώσει τους φορείς που εμπλέκονται στην αντιμετώπιση των δασικών πυρκαγιών, για τις περιοχές που το επόμενο 24-ωρο είναι μεγάλη η επικινδυνότητα εκδήλωσης και εξάπλωσης δασικών πυρκαγιών.

Επίσης, λαμβάνοντας υπόψη ότι ένα μεγάλο ποσοστό των πυρκαγιών στη χώρα μας οφείλεται σε αμέλεια, ένας από τους βασικούς στόχους της έκδοσης του Ημερήσιου Χάρτη Πρόβλεψης Κινδύνου Πυρκαγιάς είναι η αποτροπή ενεργειών που ενδέχεται να προκαλέσουν την έναρξη δασικής πυρκαγιάς από αμέλεια με τη συστηματική ενημέρωση των πολιτών μέσω δελτίων τύπου, που εκδίδονται με ευθύνη της ΓΓΠΠ.

Συμπληρωματικά αναφέρεται ότι και άλλες χώρες που αντιμετωπίζουν σημαντικά προβλήματα λόγω δασικών πυρκαγιών (ΗΠΑ, Καναδάς, Αυστραλία, χώρες του Ευρωπαϊκού Νότου, κλπ), για τους ανωτέρω λόγους, ακολουθούν την ίδια πρακτική με την έκδοση και δημοσιοποίηση ανάλογων χαρτών πρόβλεψης κινδύνου πυρκαγιάς.

Τονίζεται ότι ο Ημερήσιος Χάρτης Πρόβλεψης Κινδύνου Πυρκαγιάς, δεν πρέπει να συγχέεται με τη χαρτογράφηση κινδύνου η οποία προσδιορίζεται στο Π.Δ.575/1980 (ΦΕΚ157 τευχ. Α) που εκδόθηκε σε εφαρμογή του αρθ.25 του Ν. 998/1979 (ΦΕΚ289 τευχ. Α).

**2. ΜΕΡΟΣ ΔΕΥΤΕΡΟ**

Ο Ημερήσιος Χάρτης Πρόβλεψης Κινδύνου Πυρκαγιάς της ΓΓΠΠ, όπως έχει ήδη αναφερθεί, θα εκδίδεται από 1 Ιουνίου έως 31 Οκτωβρίου 2016. Η εκπόνηση του Χάρτη θα ολοκληρώνεται πριν την 12:30 της προηγούμενης ημέρας από την ημέρα για την οποία αυτός θα ισχύει.

Το ελάχιστο γεωγραφικό διαμέρισμα στο οποίο θα εκτιμάται ο κίνδυνος στον Ημερήσιο Χάρτη Πρόβλεψης Κινδύνου Πυρκαγιάς θα είναι τα διοικητικά όρια των Δασαρχείων της χώρας, δεδομένου ότι συνδέονται με τα δασικά συμπλέγματα της Χώρας.<sup>1</sup> Η παρουσίαση των στοιχείων σε μορφή χάρτη, έχει σαν σκοπό τη συγκριτική αντιμετώπιση των διαφόρων περιοχών που απεικονίζονται.

Στον Ημερήσιο Χάρτη Πρόβλεψης Κινδύνου Πυρκαγιάς, θα διακρίνονται οι κατηγορίες κινδύνου, χαμηλή, μέση, υψηλή και πολύ υψηλή, βαθμολογούμενες αντίστοιχα με αριθμούς από το 1 έως το 4. Η κατηγορία με αριθμό 5, κατά κανόνα, εμφανίζεται σπάνια στο χάρτη. Η κατηγορία αυτή αντιστοιχεί με κατάσταση Συναγερμού.

Οι κατηγορίες κινδύνου αναλύονται ως εξής:

**Κατηγορία Κινδύνου 1 (Χαμηλή).** Ο κίνδυνος είναι χαμηλός. Η πιθανότητα για εκδήλωση πυρκαγιάς δεν είναι ιδιαίτερα υψηλή. Εάν εκδηλωθεί πυρκαγιά, οι συνθήκες (κατάσταση καύσιμης ύλης, μετεωρολογικές συνθήκες) δεν θα ευνοήσουν τη γρήγορη εξέλιξή της.

**Κατηγορία Κινδύνου 2 (Μέση).** Ο κίνδυνος είναι συνήθης για τη θερινή περίοδο. Πυρκαγιές που ενδέχεται να εκδηλωθούν, αναμένεται να είναι μέσης δυσκολίας στην αντιμετώπισή τους.

**Κατηγορία Κινδύνου 3 (Υψηλή).** Ο κίνδυνος είναι υψηλός. Είναι πιθανό να εκδηλωθεί αυξημένος αριθμός πυρκαγιών, αρκετές από τις οποίες θα είναι δύσκολο να αντιμετωπισθούν όταν οι τοπικές συνθήκες είναι ευνοϊκές (μορφολογία εδάφους, τοπικοί άνεμοι κλπ).

**Κατηγορία Κινδύνου 4 (Πολύ Υψηλή).** Ο κίνδυνος είναι ιδιαίτερα υψηλός. Ο αριθμός των πυρκαγιών που αναμένεται να εκδηλωθούν, πιθανόν να είναι μεγάλος αλλά, το κυριότερο, κάθε πυρκαγιά μπορεί να λάβει μεγάλες διαστάσεις εφόσον ξεφύγει από την αρχική προσβολή.

**Κατηγορία Κινδύνου 5 (Κατάσταση ΣΥΝΑΓΕΡΜΟΥ).** Ο κίνδυνος είναι ακραίος. Ο αριθμός των πυρκαγιών που αναμένεται να εκδηλωθούν, πιθανόν να είναι πολύ μεγάλος. Όλες οι πυρκαγιές που ενδέχεται να εκδηλωθούν, μπορεί να λάβουν γρήγορα μεγάλες διαστάσεις και να αναπτύξουν ακραία συμπεριφορά αμέσως μετά την εκδήλωσή τους. Η δυσκολία ελέγχου αναμένεται να είναι πολύ μεγάλη μέχρι να μεταβληθούν οι συνθήκες κάτω από τις οποίες αναπτύσσονται οι πυρκαγιές.

<sup>1</sup> Με στόχο την αποσαφήνιση και τον προσδιορισμό των ελάχιστων γεωγραφικών ενοτήτων στα οποία Οι ανωτέρω χάρτες έχουν αποσταλεί στο Αρχηγείο του ΠΣ, καθώς και σε όλες τις Αποκεντρωμένες Διοικήσεις, Περιφέρειες και Δήμους της χώρας με τα 3389/20-6-2013 και 4814/29-7-2014 έγγραφα μας και έχουν αναρτηθεί στο δικτυακό χώρο της Γενικής Γραμματείας Πολιτικής Προστασίας ([www.civilprotection.gr](http://www.civilprotection.gr)), συμπεριλαμβανομένων και των πρόσφατων τροποποιήσεων των ΠΥ Περιφέρειας Αττικής, για χρήση από όλους τους φορείς Πολιτικής Προστασίας.

**ΑΝΑΡΤΗΤΕΑ ΣΤΟ ΔΙΑΔΙΚΤΥΟ**

Η κατάταξη μιας περιοχής σε κατηγορία κινδύνου πολύ υψηλή (κατηγορία 4) ή κατάσταση συναγερμού, (κατηγορία 5), δεν σημαίνει ότι θα έχουμε κατ' ανάγκη εκδήλωση πυρκαγιάς στην περιοχή αυτή. Ειδικά όταν γίνεται συστηματική ενημέρωση των πολιτών μέσω δελτίων τύπου, μπορεί να αποτραπούν ενέργειες που ενδέχεται να προκαλέσουν πυρκαγιά από αμέλεια. Αυτό αποτελεί και έναν από τους στόχους αυτής της κατάταξης. Η κατάταξη επίσης μιας περιοχής σε κατηγορία χαμηλού κινδύνου δεν αποκλείει την πιθανότητα για εκδήλωση πυρκαγιάς.

Για την πλήρη αξιοποίηση του Ημερήσιου Χάρτη Πρόβλεψης Κινδύνου Πυρκαγιάς, οι διαφορετικές κατηγορίες κινδύνου απαιτούν και αντίστοιχη κλιμάκωση ετοιμότητας και λήψη μέτρων από όλους τους εμπλεκόμενους φορείς στην αντιμετώπιση των δασικών πυρκαγιών, κατά το μέρος που τους αφορά και εμπλέκονται. Η ενιαία αντιμετώπιση των διαφορετικών επιπέδων κινδύνου (ειδικά των κατηγοριών κινδύνου 1,2,3), χωρίς αντίστοιχη διαφοροποίηση των μέτρων και των δράσεων στο σχεδιασμό των εμπλεκόμενων φορέων, αξιοποιεί μερικώς τις δυνατότητες του Ημερήσιου Χάρτη Πρόβλεψης Κινδύνου Πυρκαγιάς, ως υποστηρικτικού εργαλείου στη λήψη αποφάσεων και ενδεχομένως να οδηγήσει τους φορείς σε εσφαλμένη εκτίμηση του επιπέδου ετοιμότητας.

Νοείται ότι η έκδοση κατευθυντήριων οδηγιών για την υλοποίηση μέτρων και δράσεων με βάση την πρόβλεψη της επικινδυνότητας, όπως αυτή εκτιμάται από το Χάρτη Πρόβλεψης Κινδύνου Πυρκαγιάς, αποτελεί ευθύνη των διοικήσεων των εμπλεκόμενων φορέων, κατά το μέρος που τους αφορά και εμπλέκονται.

Επισημαίνεται ότι η πρόβλεψη του κινδύνου έχει σαν σκοπό την υποστήριξη της Διοίκησης στη λήψη των αποφάσεων και την ενημέρωση του κοινού για την αποτροπή πρόκλησης πυρκαγιών από αμέλεια και σε καμία περίπτωση δεν προβλέπει τη συμπεριφορά μιας πυρκαγιάς που εξελίσσεται σε πραγματικό χρόνο.

Στο συνημμένο **Παράρτημα Α**, εμφανίζεται υπόδειγμα του Ημερήσιου Χάρτη Πρόβλεψης Κινδύνου Πυρκαγιάς όπως αυτός θα αποστέλλεται μέσω Fax από το ΚΕΠΠ/ΕΣΚΕ, καθώς και αναλυτική περιγραφή των κατηγοριών κινδύνου.

**3. ΜΕΡΟΣ ΤΡΙΤΟ**

Η σύνταξη του Ημερήσιου Χάρτη Πρόβλεψης Κινδύνου Πυρκαγιάς για το 2016 θα γίνεται από ομάδα έκδοσης του Χάρτη Πρόβλεψης Κινδύνου Πυρκαγιάς (Απόφαση 3684/24-05-2016 Γενικού γραμματέα Πολιτικής Προστασίας - ΑΔΑ: 6ΛΕΦ465ΦΘΕ-ΥΜΝ), η οποία θα απαρτίζεται, όπως και τα προηγούμενα χρόνια, από επιστήμονες με ειδικές γνώσεις (δύο Δασολόγοι και ένας Μετεωρολόγος) της Δ/σης Σχεδιασμού και Αντιμετώπισης Εκτάκτων Αναγκών της Γ.Γ.Π.Π.

Η ομάδα έκδοσης, όπως και τα προηγούμενα χρόνια, έχοντας υπόψη την διεθνή βιβλιογραφία και επιστημονική μεθοδολογία για ζητήματα που συνδέονται με την πρόβλεψη της επικινδυνότητας δασικών πυρκαγιών, συλλέγουν σε καθημερινή βάση σειρά στοιχείων και δεδομένων τα οποία επεξεργάζονται και παράγουν σειρά προϊόντων που λαμβάνονται υπόψη στην σύνταξη του ημερήσιου χάρτη πρόβλεψης κινδύνου πυρκαγιάς με στόχο τη μεγαλύτερη αξιοπιστία του.

Ειδικότερα :

- Συλλέγουν και επεξεργάζονται στοιχεία σχετικά με την καθημερινή εξέλιξη των δασικών πυρκαγιών στη χώρα μας με βάση την ενημέρωση από το Ενιαίο Συντονιστικό Κέντρο Επιχειρήσεων του Πυροσβεστικού Σώματος (Ε.Σ.Κ.Ε./199 Σ.Ε.Κ.Υ.Π.Σ.). Τα δεδομένα αυτά αναλύονται με τη βοήθεια γεωγραφικών συστημάτων πληροφοριών, έτσι ώστε να υπάρχει δυνατότητα συσχέτισής τους με άλλα δεδομένα.
- Παράγουν χάρτες δεικτών βλάστησης ανά 15-μερο (Normalized Difference Vegetation Index, Relative Greenness, Departure from Average Greenness) μετά από επεξεργασία διαθέσιμων σειρών δορυφορικών εικόνων MODIS Terra. Οι ανωτέρω δείκτες βλάστησης δίνουν τη δυνατότητα συγκριτικής αξιολόγησης του ποσοστού χλωρής βλάστησης ανά περιοχή για συγκεκριμένη χρονική περίοδο, το οποίο έχει βαρύτητα στην εκτίμηση επικινδυνότητας πυρκαγιάς. Επιπλέον, με επί τόπου αυτοψίες σε προεπιλεγμένες θέσεις συλλέγονται στοιχεία υπαίθρου για την αξιολόγηση των δεικτών βλάστησης στο πεδίο.

## ΑΝΑΡΤΗΤΕΑ ΣΤΟ ΔΙΑΔΙΚΤΥΟ

- Συλλέγουν αναλύουν και επεξεργάζονται μετρήσεις από τους μετεωρολογικούς σταθμούς της ΕΜΥ, καθώς και από τα δίκτυα των αυτόματων μετεωρολογικών σταθμών που έχουν εγκαταστήσει σε διάφορα σημεία σε όλη την χώρα για δικούς τους σκοπούς, τα Περιφερειακά Κέντρα Προστασίας Φυτών και Ποιοτικού Ελέγχου του Υπουργείου Περιβάλλοντος και Ενέργειας, η Διεύθυνση Υδροηλεκτρικής Παραγωγής της Δ.Ε.Η. Α.Ε. κλπ. Τα δεδομένα αυτά χρησιμοποιούνται για την εκτίμηση της επίδρασης των καιρικών συνθηκών στα επιμέρους χαρακτηριστικά της καύσιμης δασικής ύλης. Για το σκοπό αυτό, αναλύονται με τη βοήθεια γεωγραφικών συστημάτων πληροφοριών, έτσι ώστε να υπάρχει δυνατότητα συσχέτισής τους με άλλα δεδομένα.
- Υπολογίζουν σε καθημερινή βάση, ως χρήσιμη πρόσθετη πληροφορία, τον Δείκτη Κινδύνου Καιρού Δασικών Πυρκαγιών<sup>2</sup> της Καναδικής Δασικής Υπηρεσίας (Forest Fire Weather Index-FFWI) με τη βοήθεια γεωγραφικών συστημάτων πληροφοριών και άλλων λογισμικών. Για τον υπολογισμό του Καναδικού Δείκτη Κινδύνου Καιρού Δασικών Πυρκαγιών χρησιμοποιούνται πεδία μοντέλων αριθμητικής πρόγνωσης καιρού σε ψηφιακή μορφή που παρέχει μέσω απευθείας πρόσβασης το Πανεπιστήμιο Αθηνών/ Τμήμα Φυσικής/ Ομάδα Ατμοσφαιρικών Μοντέλων και Πρόγνωσης Καιρού (προγνωστικά μοντέλα SKIRON και RAMS).
- Επιπλέον, υπολογίζουν σε καθημερινή βάση, ως χρήσιμη πρόσθετη πληροφορία, τον Δείκτη Πιθανότητας Ανάφλεξης της Δασικής Υπηρεσίας των ΗΠΑ<sup>3</sup> με τη βοήθεια γεωγραφικών συστημάτων πληροφοριών και άλλων λογισμικών<sup>4</sup>. Για τον υπολογισμό του Δείκτη Πιθανότητας Ανάφλεξης, χρησιμοποιούνται πεδία μοντέλων αριθμητικής πρόγνωσης καιρού σε ψηφιακή μορφή που παρέχει μέσω απευθείας πρόσβασης το Πανεπιστήμιο Αθηνών/ Τμήμα Φυσικής/ Ομάδα Ατμοσφαιρικών Μοντέλων και Πρόγνωσης Καιρού (προγνωστικά μοντέλα SKIRON και RAMS).
- Τέλος, υπολογίζουν σε καθημερινή βάση, ως χρήσιμη πρόσθετη πληροφορία, τους ανωτέρω δύο δείκτες (Κινδύνου Καιρού Δασικών Πυρκαγιών και Πιθανότητας Ανάφλεξης) με την χρήση πεδίων μοντέλων αριθμητικής πρόγνωσης καιρού που διαθέτει η ΕΜΥ στη ΓΓΠΠ, στα πλαίσια υλοποίησης του πρωτοκόλλου συνεργασίας μεταξύ ΕΜΥ-ΓΓΠΠ (προγνωστικό μοντέλο COSMO).

Εν συνεχεία, τα μέλη της ομάδας έκδοσης της Διεύθυνσης Σχεδιασμού και Αντιμετώπισης Εκτάκτων Αναγκών προχωρούν στη συλλογή και αξιολόγηση των προγνωστικών μοντέλων καιρού που εκδίδονται από την ΕΜΥ, το Πανεπιστήμιο Αθηνών και άλλους φορείς.

Μετά την ολοκλήρωση της διαδικασίας συλλογής, επεξεργασίας, ανάλυσης και αξιολόγησης όλων των παραπάνω, τα μέλη της ομάδας έκδοσης της Διεύθυνσης Σχεδιασμού και Αντιμετώπισης Εκτάκτων Αναγκών προχωρούν στη σύνταξη και έκδοση του Χάρτη Πρόβλεψης Κινδύνου Πυρκαγιάς μέσω ειδικού λογισμικού που έχουν δημιουργήσει για το σκοπό αυτό.

Η εκπόνηση του Χάρτη Πρόβλεψης Κινδύνου Πυρκαγιάς από την ομάδα έκδοσης της Δ/σης Σχεδιασμού και Αντιμετώπισης Εκτάκτων Αναγκών της Γ.Γ.Π.Π., θα ολοκληρώνεται πριν την 12:30 της προηγούμενης ημέρας από την ημέρα για την οποία αυτός θα ισχύει και θα αναρτάται σε έγχρωμη έκδοση, στο δικτυακό τόπο της Γ.Γ.Π.Π. ([www.civilprotection.gr](http://www.civilprotection.gr)), από όπου θα μπορούν να ενημερώνονται άμεσα όλοι οι εμπλεκόμενοι φορείς.<sup>5</sup>

<sup>2</sup> Van Wagner, Structure of the Canadian Forest Fire Weather Index, Canadian Forestry Service, 1974

<sup>3</sup> Bradshaw; Deeming; Burgan; Cohen, The 1978 National Fire-Danger Rating System: technical documentation, Forest Service, U.S.; 1983

<sup>4</sup> Η μεθοδολογία υλοποίησης του υπολογισμού του Καναδικού Δείκτη Κινδύνου Καιρού Δασικών Πυρκαγιών και του Δείκτη Πιθανότητας Ανάφλεξης, έχει αναπτυχθεί και εφαρμόζεται καθημερινά από τη Διεύθυνση Σχεδιασμού και Αντιμετώπισης Εκτάκτων Αναγκών της ΓΓΠΠ

<sup>5</sup> Η έκδοση του ημερήσιου χάρτη πρόβλεψης κινδύνου πυρκαγιάς στο δικτυακό τόπο της Γενικής Γραμματείας Πολιτικής Προστασίας ([www.civilprotection.gr](http://www.civilprotection.gr)), υποστηρίζει την υπηρεσία συνδρομής σε αρχείο ροής (RSS feed). Με τον τρόπο αυτό, οι χρήστες του διαδικτύου που θα επιλέξουν την συνδρομή τους στο αρχείο ροής

**ΑΝΑΡΤΗΤΕΑ ΣΤΟ ΔΙΑΔΙΚΤΥΟ**

Επίσης, ο Χάρτης Πρόβλεψης Κινδύνου Πυρκαγιάς θα εξάγεται από την ομάδα έκδοσης σε κατάλληλη έντυπη μορφή για αποστολή του μέσω Fax από το Κέντρο Επιχειρήσεων Πολιτικής Προστασίας (ΚΕΠΠ/ΕΣΚΕ<sup>6</sup>).

Το Κέντρο Επιχειρήσεων Πολιτικής Προστασίας (ΚΕΠΠ/ΕΣΚΕ), μετά την παραλαβή του Χάρτη Πρόβλεψης Κινδύνου Πυρκαγιάς σε έντυπη μορφή υπογεγραμμένη από τον Πρόεδρο της ομάδας έκδοσης, θα είναι υπεύθυνο για την περαιτέρω προώθησή του μέσω FAX σε όλους τους επιχειρησιακά εμπλεκόμενους φορείς.

Η έντυπη έκδοση του χάρτη και αποστολή του μέσω Fax από το Κέντρο Επιχειρήσεων Πολιτικής Προστασίας (ΚΕΠΠ/ΕΣΚΕ) με την υπογραφή του Προέδρου της ομάδας έκδοσης γίνεται για λόγους διασφάλισης της εγκυρότητάς του.

Μετά την έκδοση και αποστολή του Χάρτη Πρόβλεψης Κινδύνου Πυρκαγιάς, τα μέλη της ομάδας έκδοσης από τη Διεύθυνση Σχεδιασμού και Αντιμετώπισης Εκτάκτων Αναγκών, βρίσκονται σε διαρκή συνεργασία και επικοινωνία με το Ενιαίο Συντονιστικό Κέντρο Επιχειρήσεων του ΠΣ καθώς και με άλλους φορείς Πολιτικής Προστασίας (Δασικές Υπηρεσίες, Διευθύνσεις Πολιτικής Προστασίας κλπ) και παρακολουθούν την τρέχουσα πορεία εξέλιξης των πυρκαγιών, για λόγους ανατροφοδότησης και αξιολόγησης των προβλέψεων του Χάρτη.

Είναι σκόπιμο να διευκρινισθεί ότι καμία παράμετρος από αυτές που συμβάλουν στην έναρξη και διάδοση μιας πυρκαγιάς (υψηλές θερμοκρασίες, ισχυροί άνεμοι, κλπ), αν μετρηθεί μόνη της, δεν μπορεί να εκτιμήσει σωστά την επικινδυνότητα, δεδομένου ότι επηρεάζεται και από τις άλλες παραμέτρους (κατάσταση καύσιμης δασικής ύλης, μορφολογία εδάφους, κλπ), οι οποίες αλληλεπιδρούν ταυτόχρονα. Επιπλέον, η ακρίβεια του Ημερήσιου Χάρτη Πρόβλεψης Κινδύνου Πυρκαγιάς, εξαρτάται σε μεγάλο βαθμό από την ακρίβεια των μετεωρολογικών προβλέψεων, άρα υπάρχει πάντοτε η πιθανότητα για μερική μόνο επαλήθευση των προβλέψεων του χάρτη σε κάποιες περιπτώσεις.

Σημειώνεται ότι διάφορα συστήματα εκτίμησης κινδύνου πυρκαγιάς που δημοσιεύονται στο διαδίκτυο και στα οποία απεικονίζεται ο κίνδυνος πυρκαγιάς με βάση τρέχουσες τιμές από μετεωρολογικούς σταθμούς και οι οποίοι αναπροσαρμόζονται ανά 5-10 λεπτά, δεν μπορεί να αξιοποιηθούν επιχειρησιακά, καθώς η προσαρμογή των επιπέδων ετοιμότητας είναι πρακτικά αδύνατη ανά 5-10 λεπτά. Επιπλέον, έχει παρατηρηθεί ότι πολλές φορές τα επίπεδα κινδύνου μεταβάλλονται από χαμηλά έως κατάσταση συναγερμού σε πολύ μικρό χρονικό διάστημα, ή μεταξύ σταθμών με πολύ μικρή γεωγραφική απόσταση γεγονός που δεν επιτρέπει την επιχειρησιακή τους αξιοποίηση.

**4.ΜΕΡΟΣ ΤΕΤΑΡΤΟ**

Ο πρόεδρος της ομάδας καθόλη τη διάρκεια έκδοσης, θα αποστέλλει τον Ημερήσιο Χάρτη Πρόβλεψης Κινδύνου Πυρκαγιάς στο Κέντρο Επιχειρήσεων Πολιτικής Προστασίας της Γενικής Γραμματείας Πολιτικής Προστασίας (ΚΕΠΠ/ΕΣΚΕ) προκειμένου να τον προωθήσει στα Κέντρα Επιχειρήσεων των αρμοδίων εμπλεκόμενων φορέων. Νοείται ότι οι ανωτέρω φορείς θα ενημερώνουν άμεσα τις υφιστάμενες μονάδες τους, σύμφωνα με τα προβλεπόμενα στο σχεδιασμό τους.

Ειδικότερα το ΕΣΚΕ/199 ΣΕΚΥΠΣ θα διαχειρίζεται περαιτέρω τον Ημερήσιο Χάρτη Πρόβλεψης Κινδύνου Πυρκαγιάς για την ενημέρωση των κατά τόπους Πυροσβεστικών Υπηρεσιών.

Τα επίπεδα ετοιμότητας, οι συγκεκριμένες ενέργειες του κάθε επιχειρησιακά εμπλεκόμενου Φορέα σε κάθε επίπεδο και η λήψη πρόσθετων μέτρων σε συνάρτηση με το προβλεπόμενο επίπεδο κινδύνου καθορίζεται από τον επιχειρησιακό τους σχεδιασμό.

---

του χάρτη πρόβλεψης κινδύνου πυρκαγιάς (<http://www.civilprotection.gr/el/map-rss>) θα μπορούν να ενημερώνονται αυτομάτως, αμέσως μόλις αυτός είναι διαθέσιμος στην ιστοσελίδα της ΓΓΠΠ.

<sup>6</sup> Με το άρθρο 68 του Ν.4249/2014, το Κέντρο Επιχειρήσεων Πολιτικής Προστασίας (ΚΕΠΠ) υπάγεται στο Ενιαίο Συντονιστικό Κέντρο Επιχειρήσεων (ΕΣΚΕ) του Πυροσβεστικού Σώματος. Η οργάνωση, διάρθρωση και λειτουργία του ΕΣΚΕ αναφέρονται στην ΥΑ 29310 οικ. Φ.109.1/27-06-2014 (ΦΕΚ 1869/Β' /2014).

**ΑΝΑΡΤΗΤΕΑ ΣΤΟ ΔΙΑΔΙΚΤΥΟ**

Για τις περιοχές που η πρόβλεψη του κινδύνου εκτιμάται από πολύ υψηλή (κατηγορία 4) έως κατάσταση συναγερμού (κατηγορία 5), θα εκδίδεται επιπλέον, από το Κέντρο Επιχειρήσεων Πολιτικής Προστασίας (ΚΕΠΠ/ΕΣΚΕ) της Γενικής Γραμματείας Πολιτικής Προστασίας ιδιαίτερο προειδοποιητικό σήμα προκειμένου να τεθούν σε κατάσταση ετοιμότητας πολιτικής προστασίας οι φορείς σε εφαρμογή του άρθρ. 2 παρ.4α του Ν. 3013/2002.

Περαιτέρω προώθηση του Χάρτη Πρόβλεψης Κινδύνου Πυρκαγιάς καθώς και του ιδιαίτερου προειδοποιητικού σήματος προς τα Γραφεία Πολιτικής Προστασίας των Δήμων, θα γίνεται με ευθύνη των Δ/σεων Πολιτικής Προστασίας των Αποκεντρωμένων Διοικήσεων μετά από σχετική συνεννόηση τους με τις Δ/σεις Πολιτικής Προστασίας των Περιφερειών, στα πλαίσια συνεργασίας τους για την άμεση αναμετάδοσή τους προς τους Δήμους.

Νοείται ότι οι Διευθύνσεις Πολιτικής Προστασίας των Περιφερειών θα ενημερώνουν αρμοδίως τον Περιφερειάρχη και θα αποστέλλουν το Χάρτη Πρόβλεψης Κινδύνου Πυρκαγιάς και το ιδιαίτερο προειδοποιητικό σήμα στα τμήματα Πολιτικής Προστασίας των Περιφερειακών Ενοτήτων και στους αρμόδιους Αντιπεριφερειάρχες.

Στο **Παράρτημα Β** το οποίο προσαρτάται στο παρόν έγγραφο, εμφανίζεται διάγραμμα στο οποίο απεικονίζονται οι φορείς στους οποίους το ΚΕΠΠ/ΕΣΚΕ θα αποστέλλει τον Χάρτη Πρόβλεψης Κινδύνου Πυρκαγιάς και το ιδιαίτερο προειδοποιητικό σήμα.

Η ενημέρωση του κοινού, μέσω δελτίων τύπου, για θέματα που συνδέονται με την έκδοση του Ημερήσιου Χάρτη Πρόβλεψης Κινδύνου Πυρκαγιάς και την κατάταξη μιας περιοχής της χώρας σε κατηγορία πολύ υψηλού κινδύνου, αποτελεί ευθύνη και προϊόν συνεργασίας της Διεύθυνσης Σχεδιασμού και Αντιμετώπισης Εκτάκτων Αναγκών με το Γραφείο Τύπου και Δημοσίων Σχέσεων της ΓΓΠΠ και το ΚΕΠΠ/ΕΣΚΕ. Ειδικότερα για τις περιοχές που η πρόβλεψη του κινδύνου εκτιμάται από πολύ υψηλή (κατηγορία 4) έως κατάσταση συναγερμού (κατηγορία 5), η Γενική Γραμματεία Πολιτικής Προστασίας θα εκδίδει κατά την κρίση της, προειδοποιητικές ανακοινώσεις με κατάλληλες οδηγίες, για ενημέρωση του κοινού που βρίσκεται σε αυτές τις περιοχές, με στόχο την αποφυγή ενεργειών που μπορεί να προκαλέσουν πυρκαγιά από αμέλεια.

Τέλος, για τις περιοχές που προβλέπεται πολύ υψηλός κίνδυνος και εκτιμάται ότι οι συνθήκες που αναμένεται να επικρατήσουν τα επόμενα 24-ωρα είναι ευνοϊκές για την εκδήλωση πυρκαγιών με ακραία συμπεριφορά, ο Γενικός Γραμματέας Πολιτικής Προστασίας δύναται να ζητήσει από τους φορείς πολιτικής προστασίας που εμπλέκονται στην αντιμετώπιση δασικών πυρκαγιών τη λήψη επιπλέον πρόσθετων μέτρων πρόληψης και ετοιμότητας.

**5.ΜΕΡΟΣ ΠΕΜΠΤΟ**

Το Αρχηγείο του Πυροσβεστικού Σώματος, της Ελληνικής Αστυνομίας και του Λιμενικού Σώματος-Ελληνικής Ακτοφυλακής παρακαλούνται να συμβάλουν στην υλοποίηση της παρούσας με την έκδοση σχετικών διαταγών προς τις υφιστάμενες μονάδες, κατά το μέρος που τα αφορά και εμπλέκονται.

Το Υπουργείο Εθνικής Άμυνας δια του ΓΕΕΘΑ/ΕΘΚΕΠΙΧ παρακαλείται να συμβάλει στην υλοποίηση της παρούσας, με κατά την κρίση του ενέργειες.

Το Υπουργείο Υγείας/ΕΚΕΠΥ παρακαλείται να συμβάλει στην υλοποίηση της παρούσας, με την έκδοση κατά την κρίση του, σχετικών οδηγιών προς τις υγειονομικές μονάδες.

Οι διοικήσεις των ΔΕΔΔΗΕ Α.Ε., ΑΔΜΗΕ Α.Ε., ΟΣΕ Α.Ε. και ΕΕΣΣΤΥ Α.Ε. παρακαλούνται να συμβάλουν στην υλοποίηση της παρούσας, με την έκδοση κατά την κρίση τους, σχετικών οδηγιών προς τις εμπλεκόμενες μονάδες τους.

Το Υπουργείο Πολιτισμού & Αθλητισμού, παρακαλείται να κοινοποιήσει το παρόν προς ενημέρωση όλων των Εφορειών Αρχαιοτήτων, στη δικαιοδοσία των οποίων υπάγονται Αρχαιολογικοί Χώροι που βρίσκονται εντός δασών ή δασικών εκτάσεων, ή και πλησίον αυτών και κατά την κρίση του να εκδώσει σχετικές οδηγίες κατά το μέρος που τις αφορά και εμπλέκονται, στα πλαίσια του σχεδιασμού τους, που συνδέεται με την προστασία του χώρου και των επισκεπτών.

Οι Διευθύνσεις Πολιτικής Προστασίας των Αποκεντρωμένων Διοικήσεων της Χώρας, παρακαλούνται για την αναπαραγωγή της παρούσας και την αποστολή της σε όλους τους Δήμους της περιοχής ευθύνης τους.

**ΑΝΑΡΤΗΤΕΑ ΣΤΟ ΔΙΑΔΙΚΤΥΟ**

Οι Διευθύνσεις Πολιτικής Προστασίας των Περιφερειών, παρακαλούνται για την αναπαραγωγή της παρούσας και την αποστολή της στα γραφεία Αντιπεριφερειάρχων και τμημάτων Πολιτικής Προστασίας των Περιφερειακών Ενοτήτων.

Οι φορείς προς τους οποίους αποστέλλεται το παρόν, παρακαλούνται να το κοινοποιήσουν προς τις υφιστάμενες οργανικές τους μονάδες, με σχετικές κατά την κρίση τους κατευθυντήριες οδηγίες κατά το μέρος που τους αφορά και εμπλέκονται.

Το παρόν προσαρτάται στην Προσθήκη ΣΤ2', του Παραρτήματος ΣΤ' του Γενικού Σχεδίου Αντιμετώπισης Εκτάκτων Αναγκών εξαιτίας Δασικών Πυρκαγιών (3<sup>η</sup> έκδοση) και αντικαθιστά το προηγούμενο σχετικό.

Η παρούσα ισχύει μέχρι την έκδοση νεότερας σχετικής. Η Δ/ση Σχεδιασμού και Αντιμετώπισης Εκτάκτων Αναγκών της ΓΓΠΠ βρίσκεται στη διάθεση των αποδεκτών του παρόντος για τυχόν πληροφορίες ή διευκρινήσεις.

Αντίγραφο της παρούσας θα αναρτηθεί στον ιστοχώρο της Γ.Γ.Π.Π. <http://www.civilprotection.gr>.

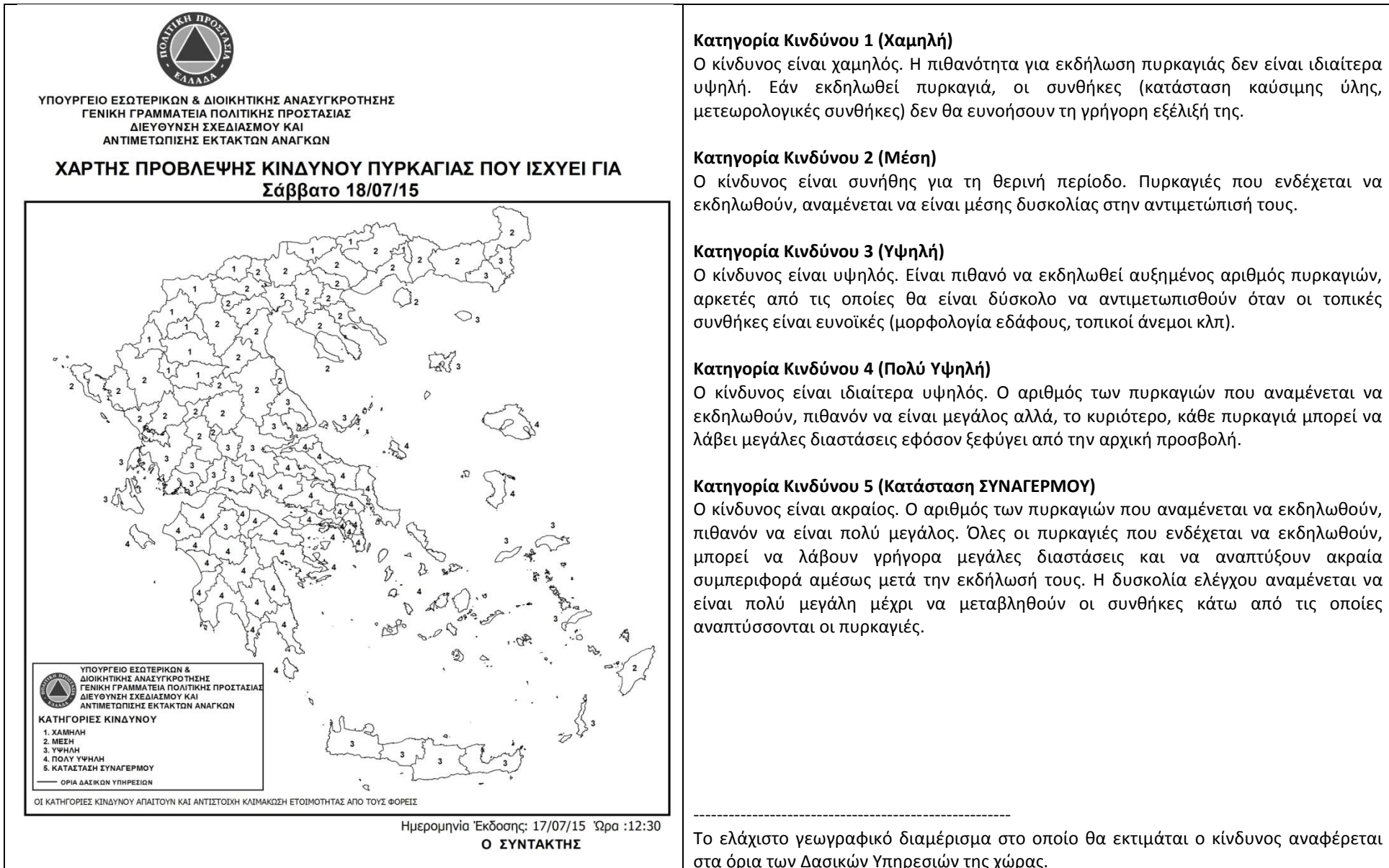
**Ο ΓΕΝΙΚΟΣ ΓΡΑΜΜΑΤΕΑΣ ΠΟΛΙΤΙΚΗΣ ΠΡΟΣΤΑΣΙΑΣ**

**ΙΩΑΝΝΗΣ ΚΑΠΑΚΗΣ**

Προσαρτάται στο 3791/26-5-2016 έγγραφο ΓΓΠΠ

ΑΝΑΡΤΗΤΕΑ ΣΤΟ ΔΙΑΔΙΚΤΥΟ

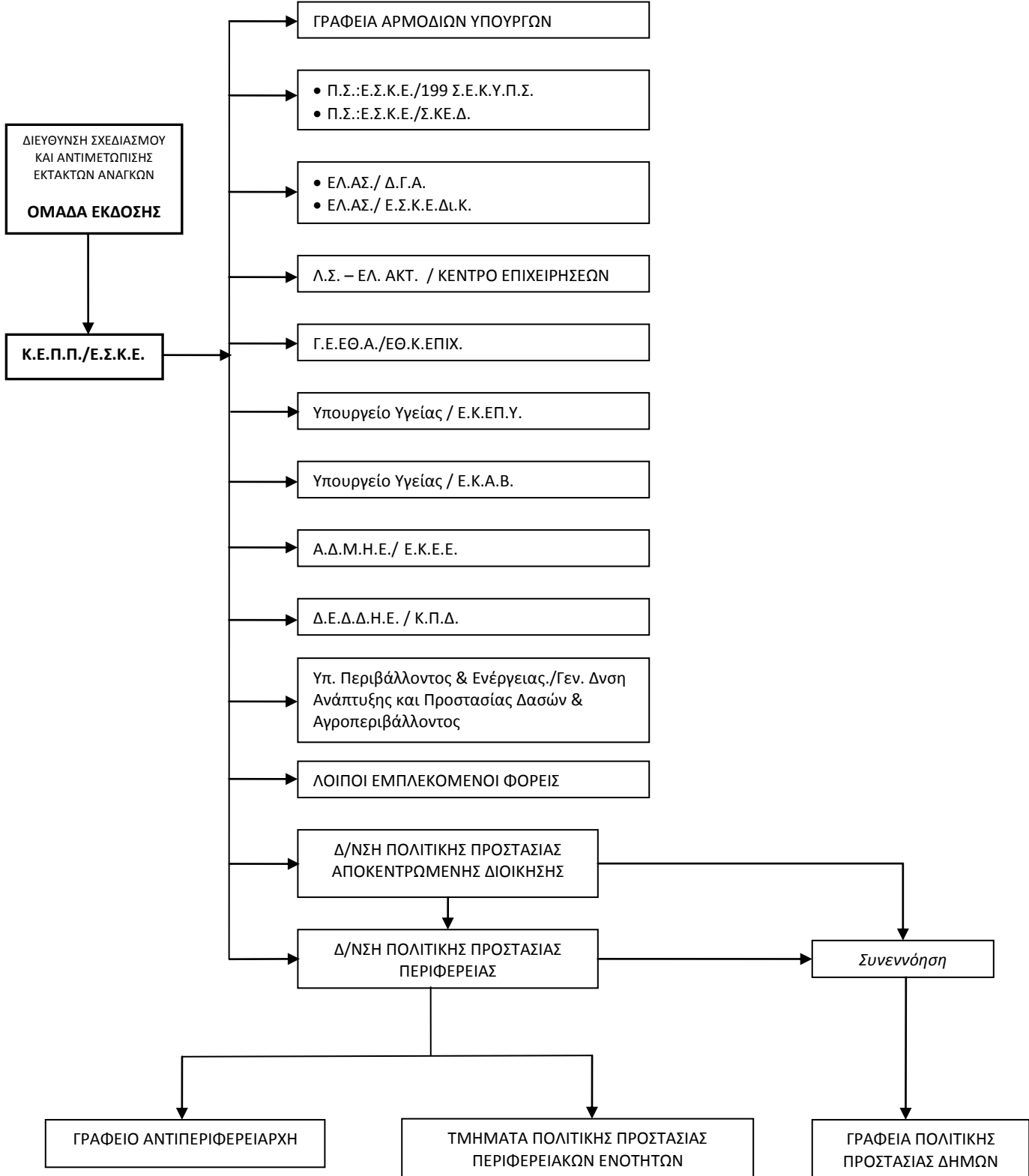
**ΠΑΡΑΡΤΗΜΑ Α.**





## ΠΑΡΑΡΤΗΜΑ Β.

ΚΑΘΗΜΕΡΙΝΗ ΑΠΟΣΤΟΛΗ ΧΑΡΤΗ ΠΡΟΒΛΕΨΗΣ ΚΙΝΔΥΝΟΥ ΠΥΡΚΑΓΙΑΣ &  
ΑΠΟΣΤΟΛΗ ΙΔΙΑΙΤΕΡΟΥ ΠΡΟΕΙΔΟΠΟΙΗΤΙΚΟΥ ΣΗΜΑΤΟΣ ΑΠΟ ΤΟ Κ.Ε.Π.Π./Ε.Σ.Κ.Ε.



Για τις περιοχές που η πρόβλεψη του κινδύνου εκτιμάται από πολύ υψηλή (κατηγορία 4) έως κατάσταση συναγερμού (κατηγορία 5), εκδίδεται επιπλέον, από το Κέντρο Επιχειρήσεων της Πολιτικής Προστασίας (ΚΕΠΠ/ΕΣΚΕ) της Γενικής Γραμματείας Πολιτικής Προστασίας ιδιαίτερο προειδοποιητικό σήμα προκειμένου να τεθούν σε κατάσταση ετοιμότητας πολιτικής προστασίας οι φορείς σε εφαρμογή του άρθρ. 2 παρ.4α του Ν. 3013/2002. Τα επίπεδα ετοιμότητας, οι συγκεκριμένες ενέργειες του κάθε επιχειρησιακού εμπλεκόμενου Φορέα σε κάθε επίπεδο και η λήψη πρόσθετων μέτρων σε συνάρτηση με το προβλεπόμενο επίπεδο κινδύνου καθορίζεται από τον επιχειρησιακό τους σχεδιασμό. Η προώθηση του ανωτέρω ιδιαίτερου προειδοποιητικού σήματος προς τα Γραφεία Πολιτικής Προστασίας των Δήμων, θα γίνεται με ευθύνη των Δ/νσεων Πολιτικής Προστασίας των Αποκεντρωμένων Διοικήσεων μετά από σχετική συνεννόηση τους με τις Δ/νσεις Πολιτικής Προστασίας των Περιφερειών, στα πλαίσια συνεργασίας τους για την άμεση αναμετάδοσή τους προς τους Δήμους.

## ΠΙΝΑΚΑΣ ΑΠΟΔΕΚΤΩΝ

## ΑΠΟΔΕΚΤΕΣ ΠΡΟΣ ΕΝΕΡΓΕΙΑ

- 1. Υπουργείο Εσωτερικών και Διοικητικής Ανασυγκρότησης**
  - α. Αρχηγείο Πυροσβεστικού Σώματος/ Δνση Πυροσβεστικών Επιχειρήσεων
  - β. Ενιαίο Συντονιστικό Κέντρο Επιχειρήσεων Πυροσβεστικού Σώματος (ΕΣΚΕ)
  - γ. Ενιαίο Συντονιστικό Κέντρο Επιχειρήσεων και Διαχείρισης Κρίσεων Ελληνικής Αστυνομίας
- 2. Υπουργείο Ναυτιλίας και Νησιωτικής Πολιτικής**  
Λιμενικό Σώμα – Ελληνική Ακτοφυλακή / ΚΕΠΙΧ
- 3. Υπουργείο Εθνικής Άμυνας**  
ΓΕΕΘΑ/ ΕΘΚΕΠΙΧ
- 4. Υπουργείο Υγείας**
  - α. Εθνικό Κέντρο Επιχειρήσεων Υγείας (ΕΚΕΠΥ)
  - β. Εθνικό Κέντρο Άμεσης Βοήθειας (ΕΚΑΒ)
- 5. Υπουργείο Πολιτισμού & Αθλητισμού**  
Γενική Διεύθυνση Αναστήλωσης, Μουσείων και Τεχνικών Έργων
- 6. ΑΔΜΗΕ Α.Ε.**  
Εθνικό Κέντρο Ελέγχου Ενέργειας (Ε.Κ.Ε.Ε.)
- 7. ΔΕΔΔΗΕ Α.Ε.**  
Κέντρο Πληροφοριών Δικτύου (ΚΠΔ)
- 8. Αποκεντρωμένες Διοικήσεις του Κράτους**
  - α. Γραφείο κ. Συντονιστή Αποκεντρωμένη Διοίκησης
  - β. Διεύθυνση Πολιτικής Προστασίας με την παράκληση για την αναπαραγωγή της παρούσας και την αποστολή της σε όλους τους Δήμους της περιοχής ευθύνης τους
  - γ. Γενική Διεύθυνση Συντονισμού και Επιθεώρησης Δασών
- 9. Περιφέρειες**
  - α. Γραφείο κ. Περιφερειάρχη
  - β. Διεύθυνση Πολιτικής Προστασίας με την παράκληση για την αναπαραγωγή της παρούσας και την αποστολή της στα γραφεία Αντιπεριφερειάρχων και τμημάτων Πολιτικής Προστασίας των Περιφερειακών Ενοτήτων

## ΑΠΟΔΕΚΤΕΣ ΠΡΟΣ ΚΟΙΝΟΠΟΙΗΣΗ

- 1. Υπουργείο Εσωτερικών και Διοικητικής Ανασυγκρότησης**
  - α. Γραφείο κ. Υπουργού
  - β. Γραφείο Αναπληρωτή Υπουργού κ. Τόσκα
  - γ. Γραφείο κ. Γενικού Γραμματέα
  - δ. Γραφείο Αρχηγού Ελληνικής Αστυνομίας
  - ε. Γραφείο Αρχηγού Πυροσβεστικού Σώματος
  - στ. Γραφείο κ. Διοικητή ΕΥΠ
- 2. Υπουργείο Υποδομών, Μεταφορών και Δικτύων**
  - α. Γραφείο κ. Υπουργού
  - β. Διεύθυνση Λειτουργίας Συντήρησης και Εκμετάλλευσης Υποδομών με Σύμβαση Παραχώρησης
  - γ. ΕΥΔΕ Κατασκευής και Συντήρησης Συγκοινωνιακών Υποδομών (Ε.Υ.Δ.Ε./Κ.Σ.Σ.Υ.)
- 3. Υπουργείο Ναυτιλίας και Νησιωτικής Πολιτικής**
  - α. Γραφείο κ. Υπουργού
  - β. Γραφείο Αρχηγού Λιμενικού Σώματος και Ελληνικής Ακτοφυλακής
- 4. Υπουργείο Εθνικής Άμυνας**
  - α. Γραφείο κ. Υπουργού
  - β. Γραφείο Αρχηγού ΓΕΕΘΑ
  - γ. ΓΕΕΘΑ/Α΄ΚΛΑΔΟΣ
  - δ. Εθνική Μετεωρολογική Υπηρεσία/ΕΜΚ

- 5. Υπουργείο Πολιτισμού & Αθλητισμού**
  - α. Γραφείο κ. Υπουργού
  - β. Γραφείο Γενικής Γραμματέως Υπουργείου κας Μαρίας Βλαζάκη
- 6. Υπουργείο Περιβάλλοντος & Ενέργειας**
  - α. Γραφείο κ. Υπουργού
  - β. Γραφείο Αναπληρωτή Υπουργού κ. Τσιρώνη
  - γ. Γραφείο Γενικής Γραμματέως Υπουργείου κας Χριστίνας Μπαριτάκη
  - δ. Γραφείο κ. Γεν. Δ/ντή Ανάπτυξης και Προστασίας Δασών και Αγροπεριβάλλοντος
- 7. Υπουργείο Αγροτικής Ανάπτυξης και Τροφίμων**
  - α. Γραφείο κ. Υπουργού
  - β. Γραφείο Γενικού Γραμματέα Υπουργείου κ. Νικολάου Αντώνογλου
  - γ. Γενική Δ/ση Βιώσιμης Φυτικής Παραγωγής
  - δ. Δ/ση Προστασίας Φυτικής Παραγωγής
  - ε. Περιφερειακό Κέντρο Προστασίας Φυτών και Ποιοτικού Ελέγχου Καβάλας
  - στ. Περιφερειακό Κέντρο Προστασίας Φυτών και Ποιοτικού Ελέγχου Θεσσαλονίκης
  - ζ. Περιφερειακό Κέντρο Προστασίας Φυτών και Ποιοτικού Ελέγχου Μαγνησίας
  - η. Περιφερειακό Κέντρο Προστασίας Φυτών και Ποιοτικού Ελέγχου Ναυπλίου
  - θ. Περιφερειακό Κέντρο Προστασίας Φυτών και Ποιοτικού Ελέγχου Αχαΐας
  - ι. Περιφερειακό Κέντρο Προστασίας Φυτών και Ποιοτικού Ελέγχου Ηρακλείου
- 8. Υπουργείο Εξωτερικών**
  - α. Γραφείο κ. Υπουργού
  - β. Μονάδα Διαχείρισης Κρίσεων
  - γ. Διοικητή Αγίου Όρους
- 9. Υπουργείο Υγείας**
  - α. Γραφείο κ. Υπουργού
  - β. Γραφείο κ. Γενικού Γραμματέα
  - γ. Γραφείο Προέδρου Ε.Κ.Α.Β.
  - δ. Γραφείο Διοικητή ΕΚΕΠΥ
- 10. Υπουργείο Επικρατείας**
  - α. Γραφείο Υπουργού κ. Παππά
  - β. Γραφείο κ. Γενικού Γραμματέα Ενημέρωσης και Επικοινωνίας
- 11. Ένωση Περιφερειών Ελλάδας (ΕΝΠΕ)**
- 12. Κεντρική Ένωση Δήμων Ελλάδας (ΚΕΔΕ)**
- 13. Οργανισμό Σιδηροδρόμων Ελλάδος (ΟΣΕ)**
  - α. Γραφείο κ. Διευθύνοντος Συμβούλου
  - β. Υπηρεσία ΠΣΕΑ
- 14. Ελληνική Εταιρεία Συντήρησης Σιδηροδρομικού Τροχαίου Υλικού Α.Ε. (ΕΕΣΣΤΥ)**
  - α. Γραφείο κ. Προέδρου & Διευθύνοντος Συμβούλου
  - β. ΕΕΣΣΤΥ/ΤΠΣΕΑ
- 15. Υπηρεσία Πολιτικής Αεροπορίας (ΥΠΑ)**
- 16. Δημόσια Επιχείρηση Αερίου Α.Ε. (ΔΕΠΑ Α.Ε.)**
- 17. Διαχειριστής Εθνικού Συστήματος Φυσικού Αερίου Α.Ε. (ΔΕΣΦΑ Α.Ε.)**
- 18. Δημόσια Επιχείρηση Ηλεκτρισμού Α.Ε. (ΔΕΗ Α.Ε.)**
  - α. Γραφείο κ. Διευθύνοντα Σύμβουλου
  - β. Διεύθυνση Υδροηλεκτρικής Παραγωγής
  - γ. Διεύθυνση Υγείας και Ασφάλειας στην Εργασία
- 19. ΑΔΜΗΕ Α.Ε.**

Γραφείο κ. Διευθύνοντα Σύμβουλου
- 20. ΔΕΔΔΗΕ Α.Ε.**

Γραφείο κ. Διευθύνοντα Σύμβουλου
- 21. Εθνικό & Καποδιστριακό Πανεπιστήμιο Αθηνών/ Τμήμα Φυσικής**

Τομέας Φυσικής Περιβάλλοντος – Μετεωρολογίας/Ομάδα Ατμοσφαιρικών Μοντέλων και Πρόγνωσης Καιρού, Πανεπιστημιούπολη, Κτήριο ΦΥΣΙΚΗΣ V, Αθήνα 15784
- 22. ΑΤΤΙΚΕΣ ΔΙΑΔΡΟΜΕΣ Α.Ε.**

**23. ΕΓΝΑΤΙΑ ΟΔΟΣ Α.Ε.**

- α. Γραφείο κ. Γενικού Δ/ντη
- β. Δ/νση Υποστήριξης Δικτύου/Τομέας Λειτουργίας Εκμετάλλευσης & Συντήρησης
- γ. Τομέας Παραχωρήσεων και Υποστήριξης

**24. ΝΕΑ ΟΔΟΣ Α.Ε.**

**25. ΑΥΤΟΚΙΝΗΤΟΔΡΟΜΟΣ ΑΙΓΑΙΟΥ Α.Ε**

**26. ΜΟΡΕΑΣ Α.Ε.**

**27. ΑΥΤΟΚΙΝΗΤΟΔΡΟΜΟΣ ΚΕΝΤΡΙΚΗΣ ΕΛΛΑΔΑΣ Α.Ε.**

**28. ΟΛΥΜΠΙΑ ΟΔΟΣ ΛΕΙΤΟΥΡΓΙΑ Α.Ε.**

**ΕΣΩΤΕΡΙΚΗ ΔΙΑΝΟΜΗ**

- 1. Γραφείο κ. Γενικού Γραμματέα Πολιτικής Προστασίας
- 2. Γραφείο κ. Γενικού Γραμματέα Δημόσιας Τάξης
- 3. Κ.Ε.Π./Ε.Σ.Κ.Ε.
- 4. Διεύθυνση Διεθνών Σχέσεων, Εθελοντισμού Εκπαίδευσης και Εκδόσεων
- 5. Διεύθυνση Οικονομικού και Διοικητικής Υποστήριξης