



**ΙΔΡΥΜΑ ΟΙΚΟΝΟΜΙΚΩΝ & ΒΙΟΜΗΧΑΝΙΚΩΝ ΕΡΕΥΝΩΝ**

# **ΑΠΟΤΕΛΕΣΜΑΤΑ ΕΡΕΥΝΩΝ ΟΙΚΟΝΟΜΙΚΗΣ ΣΥΓΚΥΡΙΑΣ**

**ΙΟΥΝΙΟΣ 2015**

- A. ΟΙΚΟΝΟΜΙΚΟ ΚΛΙΜΑ (ΕΛΛΑΔΑ – ΕΕ-28– ΕΥΡΩΖΩΝΗ)**
- B. ΒΙΟΜΗΧΑΝΙΑ –ΚΑΤΑΣΚΕΥΕΣ –ΛΙΑΝΙΚΟ ΕΜΠΟΡΙΟ – ΥΠΗΡΕΣΙΕΣ**
- Γ. ΚΑΤΑΝΑΛΩΤΙΚΗ ΕΜΠΙΣΤΟΣΥΝΗ (ΕΛΛΑΔΑ – ΕΕ-28– ΕΥΡΩΖΩΝΗ)**

*1 Ιουλίου 2015*

Το IOBE διεξάγει κάθε μήνα από το 1981 Έρευνες Οικονομικής Συγκυρίας στις επιχειρήσεις στους τέσσερις τομείς της οικονομίας και, από τον Μάιο του 2008, και στους καταναλωτές. Οι έρευνες αποτελούν μέρος του κοινού εναρμονισμένου προγράμματος της Ευρωπαϊκής Ένωσης (DG ECFIN) και τα αποτελέσματά τους χρησιμοποιούνται για τον υπολογισμό του δείκτη οικονομικού κλίματος σε Ελλάδα και στις υπόλοιπες ευρωπαϊκές χώρες, ενώ δημοσιεύονται αναλυτικά στις εκδόσεις της Ευρωπαϊκής Επιτροπής. Οι αναλύσεις που δημοσιεύονται κάθε μήνα με τη μορφή αυτής της έκδοσης στηρίζονται στα πρωτογενή, αναλυτικά στοιχεία για πάνω από 1000 επιχειρήσεις και αντιπροσωπευτικό δείγμα 1500 καταναλωτών, όπως προκύπτουν από τις έρευνες που διεξάγει αποκλειστικά και μόνο το IOBE για την Ελλάδα για λογαριασμό της Ευρωπαϊκής Επιτροπής.

Επόμενο δελτίο: **3 Αυγούστου 2015**

**A. ΟΙΚΟΝΟΜΙΚΟ ΚΛΙΜΑ: ΕΕ-28, ΕΥΡΩΖΩΝΗ, ΕΛΛΑΔΑ****Ε.Ε – ΕΥΡΩΖΩΝΗ: Ελαφρώς εξασθενημένο το οικονομικό κλίμα σε ΕΕ και Ευρωζώνη**

Το οικονομικό κλίμα τον Ιούνιο εξασθενεί σε σχέση με τον Μάιο, οριακά στην Ευρωζώνη και περισσότερο στην ΕΕ, με το σχετικό δείκτη να διαμορφώνεται κατά 0,3 μονάδες χαμηλότερα στην πρώτη περίπτωση και κατά 0,9 στη δεύτερη (στις 103,8 και τις 105,5 μονάδες αντίστοιχα), πάνω από τα επίπεδα του μακροχρόνιου μέσου όρου του και στις δύο περιπτώσεις.

Αναλυτικότερα στην **Ευρωζώνη**, η οριακή επιδείνωση του δείκτη είναι αποτέλεσμα εν μέρει της αρνητικής μεταβολής των επιχειρηματικών προσδοκιών στη **Βιομηχανία** (-0,4) και περισσότερο εκείνης στο **Λιανικό εμπόριο** (-2,6). Αντίθετα, οι προσδοκίες ενισχύθηκαν στις **Κατασκευές** (+0,8) και παρέμειναν σταθερές στις **Υπηρεσίες** και την **καταναλωτική εμπιστοσύνη**. Σε επίπεδο χωρών, οι συνολικές προσδοκίες βελτιώνονται ελαφρά στην Ολλανδία (+0,4) και την Ιταλία (+0,8), ενώ αντίθετα περιορίστηκαν στην Ισπανία (-2) και παρέμειναν αμετάβλητες στην Γερμανία και την Γαλλία.

Στην **ΕΕ**, το οικονομικό κλίμα επίσης μεταβάλλεται αρνητικά και εντονότερα σε σχέση με την Ευρωζώνη, εξέλιξη ορμώμενη από τις δυσμενέστερες προσδοκίες στο Ην. Βασίλειο (-3,8), αφού στην Πολωνία οι προσδοκίες παραμένουν στα ίδια επίπεδα. Σε επίπεδο τομέων, το κλίμα ακολουθεί την τάση της Ευρωζώνης και βελτιώνεται στο Λιανικό Εμπόριο και τη Βιομηχανία, ενώ επιδεινώνεται στις Κατασκευές. Αντίθετα με την Ευρωζώνη όμως, οι προσδοκίες των καταναλωτών βελτιώνονται, ενώ στις Υπηρεσίες καταγράφεται σημαντική επιδείνωση. Αναλυτικότερα:

- Στη **Βιομηχανία**, οι δείκτες επιχειρηματικών προσδοκιών διαμορφώνονται στις -3,3 και -3,4 μονάδες σε ΕΕ και Ευρωζώνη αντίστοιχα. Οι προβλέψεις για την εξέλιξη της παραγωγής επιδεινώνονται και στις δύο ζώνες, όπως και οι εκτιμήσεις για τα επίπεδα παραγγελιών και ζήτησης, με τις εκτιμήσεις για τα αποθέματα να υποδηλώνουν μικρή διόγκωση στην ΕΕ και ήπια αποκλιμάκωση στην Ευρωζώνη.
- Στις **Υπηρεσίες**, οι δείκτες προσδοκιών διαμορφώνονται στις +8,6 και +7,9 μονάδες αντίστοιχα σε ΕΕ και Ευρωζώνη. Οι εκτιμήσεις των επιχειρήσεων για την τρέχουσα δραστηριότητά τους χάνουν έδαφος και στις δύο ζώνες, όπως συμβαίνει και στις εκτιμήσεις για την τρέχουσα ζήτηση, αλλά μόνο στην ΕΕ. Αντίθετα, οι προβλέψεις για τη βραχυπρόθεσμη εξέλιξη της ζήτησης βελτιώνονται ελαφρά και στις δύο ζώνες.
- Στο **Λιανικό Εμπόριο**, οι σχετικοί δείκτες διαμορφώνονται στις +2,1 μονάδες στην ΕΕ και τις -1,1 μονάδες στην Ευρωζώνη. Οι εκτιμήσεις για την τρέχουσα επιχειρηματική δραστηριότητα μεταβάλλονται αρνητικά και στις δύο ζώνες, περισσότερο στην ΕΕ, με τις εκτιμήσεις για τα αποθέματα να υποδηλώνουν κλιμάκωση. Τέλος, πτώση καταγράφει και ο δείκτης των προβλέψεων για τις πωλήσεις τους επόμενους μήνες, εντονότερη στην ΕΕ.
- Στις **Κατασκευές**, ο δείκτης επιχειρηματικών προσδοκιών κινείται στις -18,5 και -24,2 μονάδες σε ΕΕ και Ευρωζώνη αντίστοιχα. Οι προβλέψεις για το επίπεδο των εργασιών κερδίζουν έδαφος σε αμφότερες τις ζώνες, όπως συμβαίνει και με το ισοζύγιο στις προβλέψεις για την απασχόληση, περισσότερο στην ΕΕ.

**Πίνακας 1:** Δείκτες Οικονομικού Κλίματος (1990-2014=100, εποχικά εξομαλυμένα στοιχεία)<sup>1</sup>

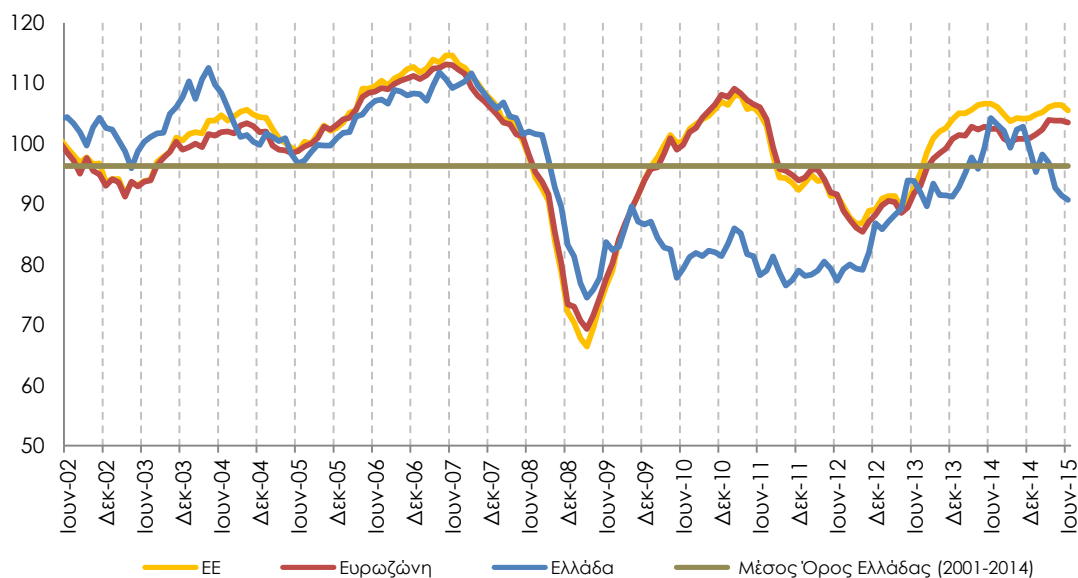
Περιοχή	Ακραίες τιμές <sup>2</sup>		Μέσος όρος									
	Min	Max	2001-2014	2010	2011	2012	2013	2014				
ΕΕ-28	67,2 Μαρ-09	114,1 Ιουν-07	99,3	101,9	101,3	91,0	95,9	105,0				
Ευρωζώνη	70,0 Μαρ-09	113,5 Ιαν-01	98,6	101,4	102,2	90,8	93,8	101,3				
Ελλάδα	74,4 Μαρ-09	111,9 Απρ-04	96,3	82,3	81,0	80,3	90,8	99,5				
Περιοχή	2014											
	Ι	Φ	Μ	Α	Μ	Ι	Ι	Α	Σ	Ο	Ν	Δ
ΕΕ-28	104,6	104,9	105,3	106,2	106,4	106,4	105,8	104,6	103,5	104,1	104,0	104,1
Ευρωζώνη	100,9	101,1	102,5	102,0	102,6	102,1	102,1	100,5	99,9	100,7	100,7	100,6
Ελλάδα	92,8	95,1	97,7	95,8	99,3	104,2	103,1	102,1	99,3	102,3	102,8	99,1
Περιοχή	2015											
	Ι	Φ	Μ	Α	Μ	Ι	Ι	Α	Σ	Ο	Ν	Δ
ΕΕ-28	104,8	105,2	106,0	106,4	106,4	105,5						
Ευρωζώνη	101,5	102,3	103,9	103,8	103,8	103,5						
Ελλάδα	95,3	98,2	96,8	92,7	91,4	90,7						

<sup>1</sup> Ο Δείκτης Οικονομικού Κλίματος είναι το σταθμισμένο άθροισμα των Δεικτών Επιχειρηματικών Προσδοκιών στη Βιομηχανία, τις Κατασκευές, το Λιανικό Εμπόριο, τις Υπηρεσίες και του Δείκτη Καταναλωτικής Εμπιστοσύνης.

<sup>2</sup> Οι ακραίες τιμές αναφέρονται στην περίοδο 2001-2014, σε όλους τους πίνακες

Πηγή: Ευρωπαϊκή Επιτροπή, DG Ecfm

**Διάγραμμα 1:** Δείκτες Οικονομικού Κλίματος Ε.Ε-28 και Ελλάδα (1990-2014=100, εποχικά εξομαλυμένα στοιχεία)



Πηγή: Ευρωπαϊκή Επιτροπή, DG Ecfm

- Ο **Δείκτης Καταναλωτικής Εμπιστοσύνης** διαμορφώνεται στις -3,3 και -5,6 μονάδες στην ΕΕ και την Ευρωζώνη αντίστοιχα. Οι προβλέψεις των καταναλωτών για την οικονομική κατάσταση του νοικοκυριού βελτιώνονται οριακά στην ΕΕ, ενώ οι αντίστοιχες για την οικονομική κατάσταση της χώρας επιδεινώνονται στην Ευρωζώνη. Η πρόθεση για αποταμίευση βαίνει δυσμενέστερη στην Ευρωζώνη και βελτιώνεται στην ΕΕ, ενώ τέλος, ως προς την εξέλιξη της ανεργίας οι σχετικοί δείκτες κερδίζουν έδαφος σε αμφότερες τις ζώνες.

- Τέλος, ο δείκτης επιχειρηματικών προσδοκιών στις **Χρηματοοικονομικές Υπηρεσίες** (δεν περιλαμβάνεται στο δείκτη οικονομικού κλίματος) βελτιώνεται στην ΕΕ (στις 24,5 από 15,2 μον.) και την Ευρωζώνη (στις 17,2 από 11,9 μον.). Οι εκτιμήσεις για την τρέχουσα κατάσταση των επιχειρήσεων ανακάμπτουν και στις δύο ζώνες, όπως και οι προβλέψεις της ζήτησης στο επόμενο τρίμηνο, αλλά και οι εκτιμήσεις για την τρέχουσα πορεία της ζήτησης.

**ΕΛΛΑΔΑ: Νέα, ελαφρά επιδείνωση στο οικονομικό κλίμα, εκ νέου εξασθένηση καταναλωτικής εμπιστοσύνης**

Ο Δείκτης Οικονομικού Κλίματος στην Ελλάδα επιδεινώθηκε εκ νέου τον Ιούνιο και διαμορφώθηκε στις 90,7 (από 91,4) μονάδες, στη χαμηλότερη επίδοση της τελευταίας διετίας. **Θα πρέπει να σημειωθεί ότι η εξέλιξη αυτή δεν περιλαμβάνει τις πρόσφατες οικονομικές εξελίξεις, καθώς η συλλογή των πρωτογενών στοιχείων ολοκληρώθηκε στις 22/6.** Η αρνητική εξέλιξη είναι αποτέλεσμα της επιδείνωσης των επιχειρηματικών προσδοκιών, σε όλους σχεδόν τους τομείς, αλλά και της νέας υποχώρησης της καταναλωτικής εμπιστοσύνης. Είναι φανερό ότι η αβεβαιότητα η οποία κυριαρχούσε όλο τον προηγούμενο μήνα συνέχισε να επηρεάζει αρνητικά την οικονομική δραστηριότητα και τις προσδοκίες. Οι πολύ πρόσφατες δυσμενείς και ακραίες εξελίξεις στην οικονομία με την επιβολή κεφαλαιακών ελέγχων στο τραπεζικό σύστημα και την έλλειψη συμφωνίας με τους εταίρους και πιστωτές αναμένεται να έχουν εντονότερες αρνητικές επιδράσεις στο οικονομικό κλίμα το επόμενο διάστημα. Αναλυτικότερα:

- στη **Βιομηχανία**, οι προβλέψεις για την παραγωγή τους προσεχείς μήνες χάνουν έδαφος, με το ισοζύγιο στις εκτιμήσεις για τα αποθέματα να μειώνεται ελαφρά και τις εκτιμήσεις για τις παραγγελίες και τη ζήτηση να περιορίζονται.
- στις **Υπηρεσίες**, οι αρνητικές εκτιμήσεις για την τρέχουσα, αλλά και οι προβλέψεις τη βραχυπρόθεσμη ζήτηση περιορίζονται, ενώ και οι εκτιμήσεις για την τρέχουσα κατάσταση των επιχειρήσεων βελτιώνονται ελαφρά.
- στο **Λιανικό Εμπόριο**, οι εκτιμήσεις για τις τρέχουσες πωλήσεις κινούνται πτωτικά, όπως και οι αντίστοιχες προβλέψεις για τη βραχυπρόθεσμη εξέλιξή τους, ενώ ο δείκτης των εκτιμήσεων για τα αποθέματα παρουσιάζει αποκλιμάκωση.
- στις **Κατασκευές**, καταγράφεται επιδείνωση στις προβλέψεις για τις προγραμματισμένες εργασίες των επιχειρήσεων, ενώ στην προβλεπόμενη απασχόληση σημειώνεται μικρή άνοδος στο αρνητικό ισοζύγιο.
- στην **Καταναλωτική Εμπιστοσύνη**, οι προβλέψεις για την οικονομική κατάσταση του νοικοκυριού, εκείνες για την οικονομική κατάσταση της χώρας το επόμενο 12μηνο αλλά και την εξέλιξη της ανεργίας επιδεινώνονται, ενώ βελτιώνεται εκ νέου ελαφρά η πρόθεση για αποταμίευση.

**ΒΙΟΜΗΧΑΝΙΑ: Ελαφρά επιδείνωση προσδοκιών, από αρνητική μεταβολή στις τρέχουσες παραγγελίες και τις προβλέψεις για παραγωγή**

Ο Δείκτης Επιχειρηματικών Προσδοκιών στη Βιομηχανία εξασθενεί ελαφρά τον Ιούνιο, κατά 2 μονάδες, φθάνοντας στις 85,2, χαμηλότερα σε σχέση και με το αντίστοιχο περυσινό του επίπεδο (99,9 μονάδες). **Από τις βασικές μεταβλητές του δείκτη, οι προβλέψεις για την παραγωγή τους προσεχείς μήνες χάνουν έδαφος, με το ισοζύγιο στις εκτιμήσεις για τα αποθέματα να μειώνεται ελαφρώς και τις εκτιμήσεις για τις παραγγελίες και τη ζήτηση να περιορίζονται.** Αναλυτικά:

α) Σχετικά με το **επίπεδο παραγγελιών και τρέχουσας ζήτησης**, ο αρνητικός δείκτης διευρύνεται σε σχέση με τον Μάιο, στις -33 (από -28) μονάδες, με το 44% (από 35%) των επιχειρήσεων να δηλώνουν χαμηλές για την εποχή παραγγελίες και το 10% (από 7%) να αναφέρει το αντίθετο.

β) Στις **προβλέψεις για την εξέλιξη της παραγωγής τους προσεχείς 3-4 μήνες**, ο δείκτης κινείται χαμηλότερα κατά 5 μονάδες τον Ιούνιο, στις +9, με το 26% (από 28%) των επιχειρήσεων να προβλέπει ανάκαμψη της παραγωγής το επόμενο τρίμηνο και το 17% (από 14%) μείωσή της.

γ) Στα **αποθέματα έτοιμων προϊόντων**, το σχετικό ισοζύγιο μειώνεται κατά 3 μονάδες, στις +16, με το 24% (από 28%) των επιχειρήσεων να αναφέρει υψηλά για την εποχή αποθέματα και το 9% να δηλώνει εκ νέου χαμηλά αποθέματα.

δ) Ως προς τους δείκτες που συνδέονται με την **εξαγωγική δραστηριότητα**, καταγράφονται μικτές τάσεις τον Ιούνιο σε σχέση με τον Μάιο, με τις **τρέχουσες εκτιμήσεις για τις εξαγωγές το τελευταίο τρίμηνο** (+7 από -9 μον. το ισοζύγιο) και λιγότερο τις **προβλέψεις για εξαγωγές τους προσεχείς μήνες** να ανακάμπτουν. Αντιθέτως, οι **εκτιμήσεις για τις παραγγελίες και ζήτηση εξωτερικού** επιδεινώνονται (-27 από -21 μον. ο δείκτης).

ε) Το ισοζύγιο στις **προβλέψεις για τις πωλήσεις τους προσεχείς μήνες** καταγράφει πτώση 5 μονάδων και διαμορφώνεται στις +17 μονάδες, με το 14% (από 12%) των επιχειρήσεων να αναμένει μείωση πωλήσεων το επόμενο διάστημα και το 31% (από 33%) αύξησή τους. Οι εξελίξεις στις **τρέχουσες πωλήσεις** υποδηλώνουν σταθερότητα, με το δείκτη εκτιμήσεων να κινείται στις -6 μονάδες.

στ) Οι **μήνες εξασφαλισμένης παραγωγής** αυξάνονται τον Ιούνιο στους 4,3 (από 3,7) μήνες, ενώ στα ίδια σχεδόν επίπεδα με τον προηγούμενο μήνα κινείται το **ποσοστό χρησιμοποίησης εργοστασιακού δυναμικού** (66,7% από 67,1%).

ζ) Ο δείκτης **προβλέψεων για την απασχόληση** μεταβάλλεται αρνητικά, φθάνοντας στις -2 (από +2) μονάδες, με το 12% (από 10%) των επιχειρήσεων να προβλέπει πτώση της απασχόλησης εντός του προσεχούς τριμήνου και το 10% (από 12%) άνοδο.

η) Αμετάβλητο στις -5 μονάδες παραμένει για τρίτο κατά σειρά μήνα το ισοζύγιο στις **προβλέψεις για τις μεταβολές των τιμών**, με το 84% των επιχειρήσεων να προβλέπει σταθερότητα τιμών το επόμενο τρίμηνο, όταν το 5% αναμένει άνοδό τους.

Σε επίπεδο βασικών τομέων, οι επιχειρηματικές προσδοκίες επιδεινώνονται τον Ιούνιο στα Ενδιάμεσα Αγαθά, ενώ κινούνται ανοδικά στους άλλους τομείς. Αναλυτικά:

Ο Δείκτης Επιχειρηματικών Προσδοκιών στα **Καταναλωτικά Αγαθά** κερδίζει έδαφος και τον Ιούνιο σε σχέση με τον Μάιο, και διαμορφώνεται στις 91 (από 88,4) μονάδες. Από τους βασικούς δείκτες, το ισοζύγιο παραγγελιών και εγχώριας ζήτησης βελτιώνεται ελαφρά (-18 από -21 μον.), ενώ στην προβλεπόμενη παραγωγή, ο σχετικός δείκτης χάνει 2 μονάδες (στις +18 μον.) και ο δείκτης των αποθεμάτων αμβλύνεται (+17 από +24 μον.). Από τα υπόλοιπα στοιχεία, το σύνολο των εξαγωγικών δεικτών κινείται ανοδικά τον Ιούνιο, με εντονότερη τη βελτίωση στις τρέχουσες εξαγωγές. Οι προβλέψεις για την απασχόληση αποδυναμώνονται ήπια, με το σχετικό ισοζύγιο να διαμορφώνεται στις +6 (από +8) μονάδες, ενώ οι προβλέψεις για τις τιμές παραμένουν αποπληθωριστικές, με το σχετικό αρνητικό δείκτη να διπλασιάζεται στις -12 μονάδες και τη συντριπτική πλειονότητα των ερωτηθέντων να αναμένουν σταθερότητα (87% από 82%).

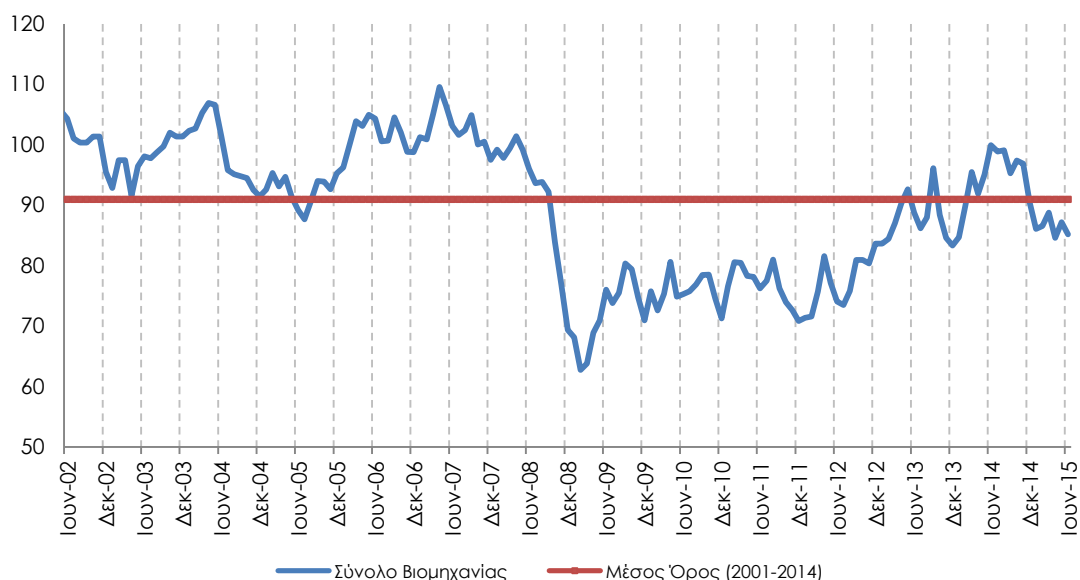
**Πίνακας 2:** Δείκτης Επιχειρηματικών Προσδοκιών στη Βιομηχανία

Τομείς		Ακραίες τιμές			Μέσος όρος						
Βιομηχανία (1996-2006=100)		Min	Max	2001-2014	2010	2011	2012	2013	2014		
		62,8 Φεβ-09	109,5 Απρ-07	90,9	75,8	76,9	77,2	87,8	94,6		
2014											
Ι	Φ	Μ	Α	Μ	Ι	Ι	Α	Σ	Ο	Ν	Δ
84,7	89,9	95,5	91,9	95,1	99,9	98,9	99,1	95,3	97,4	96,9	90,6
2015											
Ι	Φ	Μ	Α	Μ	Ι	Ι	Α	Σ	Ο	Ν	Δ
86,1	86,6	88,8	84,6	87,2	85,2						

**Σημείωση:** Ο δείκτης επιχειρηματικών προσδοκιών υπολογίζεται με βάση τις προβλέψεις παραγωγής, τις εκτιμήσεις για το ύψος των αποθεμάτων και τις εκτιμήσεις για τις παραγγελίες και τη ζήτηση.

**Πηγή:** IOBE

**Διάγραμμα 2:** Δείκτης Επιχειρηματικών Προσδοκιών στη Βιομηχανία (1996-2006=100)



**Πηγή:** IOBE

Ο δείκτης επιχειρηματικών προσδοκιών στα **Κεφαλαιουχικά Αγαθά** ενισχύεται τον Ιούνιο σε σχέση με τον Μάιο, στις 86,6 (από 78,6) μονάδες. Από τις κύριες μεταβλητές, άνοδος καταγράφεται στο ισοζύγιο των προβλέψεων για την παραγωγή (+15 από +3 μον.), με το ισοζύγιο των εκτιμήσεων για τις παραγγελίες και τη ζήτηση όμως να χάνει σημαντικό έδαφος (-45 από -33 μον.) και το αντίστοιχο στις εκτιμήσεις για τα αποθέματα να αμβλύνεται αισθητά (στις +7 από +31 μον.). Στα υπόλοιπα στοιχεία δραστηριότητας, πωτικές είναι οι κυρίαρχες τάσεις



στους δείκτες για τις εξαγωγικές προοπτικές, με τους δείκτες για τις τρέχουσες εκτιμήσεις να επιδεινώνονται, ενώ και στις προβλέψεις για τη βραχυπρόθεσμη εξέλιξη της απασχόλησης του κλάδου, το σχετικό ισοζύγιο μεταβάλλεται αρνητικά (στις -6 από -4 μον.). Στις τιμές, ο σχετικός δείκτης αυξάνεται οριακά στις -3 μονάδες, με το 84% (από 90%) των επιχειρήσεων να μην αναμένει μεταβολές το επόμενο διάστημα.

Πτωτικά κινείται τον Ιούνιο ο δείκτης επιχειρηματικών προσδοκιών στα **Ενδιάμεσα Αγαθά**, φθάνοντας στις 79,6 (από 88,4) μονάδες. Το ισοζύγιο των προβλέψεων για τη βραχυπρόθεσμη εξέλιξη της παραγωγής επιδεινώνεται, καθώς διαμορφώνεται στη -1 (από +10) μονάδα, ενώ ως προς το ύψος των εκτιμημένων αποθεμάτων, ο σχετικός δείκτης αυξάνεται κατά 7 μονάδες, στις +17. Το ισοζύγιο των εκτιμήσεων για τις τρέχουσες παραγγελίες και τη ζήτηση χάνει έδαφος, υποχωρώντας σε ακόμη χαμηλότερο επίπεδο (-43 από -34 μον.), με το 53% (από 40%) των επιχειρήσεων να δηλώνει μειωμένες τρέχουσες παραγγελίες. Στα υπόλοιπα στοιχεία δραστηριότητας, πτωτική είναι η τάση στο δείκτη των εξαγωγικών προβλέψεων και παραγγελιών από το εξωτερικό, ενώ σε ό, τι αφορά την απασχόληση του κλάδου, ο σχετικός αρνητικός δείκτης επιδεινώνεται ελαφρώς στις -8 (από -5) μονάδες, με το αρνητικό ισοζύγιο των τιμών να ισοσκελίζεται (από τις -4 μον.).

### **ΚΑΤΑΣΚΕΥΕΣ: Μικρή επιδείνωση προσδοκιών, εκπορευόμενη από κάμψη τους στα Δημόσια Έργα**

Ο Δείκτης Επιχειρηματικών Προσδοκιών στις Κατασκευές παρέμεινε σε πτωτική τροχιά τον Ιούνιο και διαμορφώθηκε στις 55,7 (από 57,5) μονάδες, πολύ χαμηλότερα σε σχέση με την αντίστοιχη περυσινή του επίδοση (84,2 μονάδες). **Η πτώση του δείκτη εκπορεύεται από την επιδείνωση στις προβλέψεις για τις προγραμματισμένες εργασίες των επιχειρήσεων, αφού στην προβλεπόμενη απασχόληση σημειώνεται μικρή βελτίωση στο αρνητικό ισοζύγιο. Σε κλαδικό επίπεδο, η πτώση του συνολικού δείκτη οφείλεται στην επιδείνωση του κλίματος στις Κατασκευές Δημοσίων Έργων.** Αναλυτικά, ο αρνητικός δείκτης στις προβλέψεις για το πρόγραμμα εργασιών των επιχειρήσεων κινείται στις -55 (από -45) μονάδες τον Ιούνιο, με το 64% (από 60%) των επιχειρήσεων να διατυπώνει απαισιόδοξες προβλέψεις για το επίπεδο των εργασιών του το επόμενο τρίμηνο και το 10% (από 15%) να αναφέρει το αντίθετο. Από την άλλη πλευρά, το ισοζύγιο προβλέψεων για την απασχόληση βελτιώνεται στις -39 (από -45) μονάδες, με το 51% (από 58%) των ερωτηθέντων να προβλέπουν μείωση της απασχόλησης στον τομέα και το 11% (από 13%) άνοδο. Από τα υπόλοιπα στοιχεία δραστηριότητας, ο δείκτης των εκτιμήσεων για την τρέχουσα πορεία εργασιών των επιχειρήσεων καταγράφει άνοδο (στις -43 από -51 μον.), ενώ οι μήνες εξασφαλισμένης δραστηριότητας παραμένουν στους 9. Στο πεδίο των τιμών, το σχετικό αρνητικό ισοζύγιο μεταβάλλεται αρνητικά (στις -29 από -22 μον.), ενώ τέλος, παραμένει στο 9-10% το ποσοστό των επιχειρήσεων που αναφέρουν απρόσκοπτη επιχειρηματική λειτουργία. Από τις υπόλοιπες επιχειρήσεις, το 1/5 επισημαίνει τη χαμηλή ζήτηση, το 37% την ανεπαρκή χρηματοδότηση και το 26% τη γραφειοκρατία, τον έντονο ανταγωνισμό κ.α. ως τα βασικότερα εμπόδια στη λειτουργία τους.

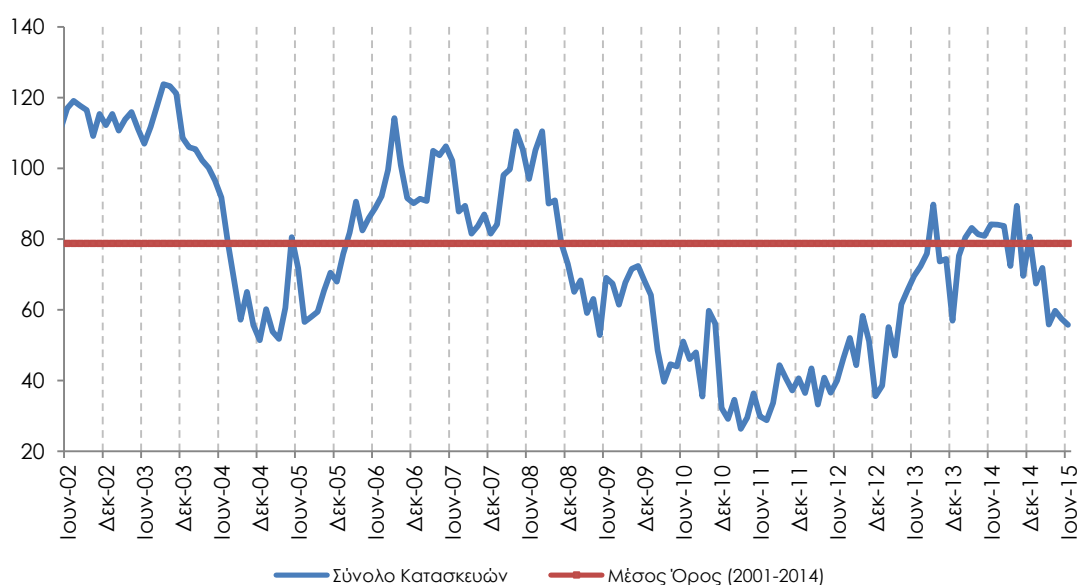
**Πίνακας 3:** Δείκτης Επιχειρηματικών Προσδοκιών στις Κατασκευές

Τομέας		Ακραίες τιμές			Μέσος όρος						
Κατασκευές (1996-2006=100)		Min	Max		2001-2014	2010	2011	2012	2013	2014	
		26,3 Μαρ-11	123,8 Σεπ-03		78,7	47,4	34,2	43,2	65,0	80,4	
2014											
Ι	Φ	Μ	Α	Μ	Ι	Ι	Α	Σ	Ο	Ν	Δ
75,2	80,4	83,2	81,3	80,9	84,2	84,1	84,0	72,4	89,4	69,6	80,7
2015											
Ι	Φ	Μ	Α	Μ	Ι	Ι	Α	Σ	Ο	Ν	Δ
67,4	71,9	55,8	59,7	57,5	55,7						

**Σημείωση:** Ο δείκτης επιχειρηματικών προσδοκιών υπολογίζεται με βάση τις εκτιμήσεις για το πρόγραμμα των εργασιών και τις προβλέψεις για την απασχόληση.

**Πηγή:** IOBE

**Διάγραμμα 3:** Δείκτης Επιχειρηματικών Προσδοκιών στις Κατασκευές (1996-2006=100)



**Πηγή:** IOBE

Αναλυτικά στους επιμέρους κλάδους:

Ο δείκτης επιχειρηματικών προσδοκιών στις **Ιδιωτικές Κατασκευές** ενισχύεται αισθητά τον Ιούνιο, φθάνοντας στις 60,7 (από 38,7) μονάδες, ελαφρώς χαμηλότερα έναντι της αντίστοιχης περυσινής του επίδοσης (63 μονάδες). Από τις βασικές μεταβλητές του δείκτη, τόσο η ανάκαμψη του ισοζυγίου στις προβλέψεις για το επίπεδο προγραμματισμένων εργασιών (στις -32 από -47 μονάδες), όσο και η βελτίωση στις προβλέψεις για την απασχόληση του κλάδου (στις -43 από -28 μονάδες το σχετικό ισοζύγιο), συνεπικουρούν την άνοδο του συνολικού δείκτη. Σε ό,τι αφορά τα υπόλοιπα στοιχεία δραστηριότητας, οι εκτιμήσεις για την τρέχουσα πορεία εργασιών των επιχειρήσεων κερδίζουν έδαφος (-5 από -26 μονάδες ο σχετικός δείκτης), ενώ οι μήνες εξασφαλισμένης δραστηριότητας μειώνονται στους 3,6 (από 5,7). Στις τιμές, οι αποπληθωριστικές προσδοκίες εξομαλύνονται ήπια, με το σχετικό αρνητικό ισοζύγιο να αμβλύνεται κατά 4 μονάδες, στις -24. Τέλος, υποχωρεί οριακά, στο 5% (από 11%), το ποσοστό των επιχειρήσεων που δεν αναφέρουν προσκόμματα στη λειτουργία τους, με το 47% των ερωτηθέντων να δηλώνουν ως βασικότερο εμπόδιο τη χαμηλή ζήτηση, το 19% την ανεπάρκεια χρηματοδότησης και το 28% τους υπόλοιπους παράγοντες.

Ο δείκτης επιχειρηματικών προσδοκιών στις **Κατασκευές Δημοσίων Έργων** υποχωρεί τον Ιούνιο στις 54,3 (από 63,5) μονάδες, σε επίπεδο πολύ χαμηλότερο σε σχέση με το αντίστοιχο περυσινό (93 μονάδες). Ως προς την προγραμματισμένη δραστηριότητα του κλάδου, ο σχετικός δείκτης χάνει 17 μονάδες, κινούμενος στις -62, με το 73% (από 62%) των επιχειρήσεων να προβλέπει μείωση και μόλις ένα 10% (από 17%) αύξηση. Στις προβλέψεις για την απασχόληση καταγράφεται σταθερότητα στο σχετικό ισοζύγιο (στις -38 μονάδες), με το 53% των επιχειρήσεων να αναμένουν μείωση των θέσεων εργασίας το επόμενο χρονικό διάστημα και εκ νέου ένα 15% άνοδο. Από τις υπόλοιπες μεταβλητές, οι εκτιμήσεις για τις τρέχουσες εργασίες των επιχειρήσεων παραμένουν σχεδόν αμετάβλητες (-55 από -57 μονάδες το ισοζύγιο), ενώ στις τιμές, η αποπληθωριστική τάση εντείνεται, με το σχετικό ισοζύγιο να μειώνεται κατά 10 μονάδες (στις -31). Τέλος, παραμένει στο 10% το ποσοστό των επιχειρήσεων που δηλώνει ανεμπόδιστη επιχειρηματική λειτουργία, ενώ το 17% αναφέρει τη χαμηλή ζήτηση, το 43% την ελλιπή χρηματοδότηση και το 26% τους υπόλοιπους τρέχοντες παράγοντες, ως τα κυριότερα επιχειρηματικά κωλύματα.

### **ΛΙΑΝΙΚΟ ΕΜΠΟΡΙΟ: Επιδείνωση προσδοκιών, υποχωρούν οι πωλήσεις**

Ο δείκτης επιχειρηματικών προσδοκιών στο **Λιανικό Εμπόριο** επιδεινώνεται τον Ιούνιο, κινούμενος στις 89,4 (από 94) μονάδες, σε χαμηλότερα μάλιστα επίπεδα σε σχέση με τα αντίστοιχα περυσινά (94,4 μονάδες). **Από τις βασικές μεταβλητές του δείκτη, οι εκτιμήσεις για τις τρέχουσες πωλήσεις κινούνται πτωτικά, όπως και οι αντίστοιχες προβλέψεις για τη βραχυπρόθεσμη εξέλιξή τους, ενώ μόνο ο δείκτης των εκτιμήσεων για τα αποθέματα παρουσιάζει αποκλιμάκωση. Σε κλαδικό επίπεδο, η επιδείνωση είναι σχεδόν καθολική, πλην του κλάδου Υφάσματα – Ένδυση – Υπόδηση, όπου οι προσδοκίες φαίνεται να διορθώνουν την πτώση του προηγούμενου μήνα.** Αναλυτικά, οι εκτιμήσεις των επιχειρήσεων για τις τρέχουσες πωλήσεις τους αλλάζουν τάση, με το σχετικό δείκτη να μεταβάλλεται αρνητικά, στις -5 (από +2) μονάδες και το 42% (από 35%) των επιχειρήσεων να αναφέρει μειωμένες πωλήσεις. Αλλά και οι προβλέψεις για την εξέλιξη των πωλήσεων το επόμενο τρίμηνο αλλάζουν τάση και επιδεινώνονται, με το σχετικό δείκτη να κινείται στις -8 (από +6) μονάδες. Στις εκτιμήσεις για τα αποθέματα, ο δείκτης διαμορφώνεται ελαφρώς χαμηλότερα, στις -3 μονάδες, λόγω ρευστοποιήσεων κατά την περίοδο των ενδιάμεσων εκπτώσεων, ενώ το αρνητικό ισοζύγιο στις παραγγελίες προς προμηθευτές διευρύνεται ελαφρά (στις -7 μον.). Στις προβλέψεις για την απασχόληση, ο σχετικός δείκτης διαμορφώνεται σταθερά, από τον Φεβρουάριο και μετά, στις -3 μονάδες, με το συντριπτικό πάντως 93% των επιχειρήσεων να προβλέπει σταθερότητα. Τέλος, ως προς τη βραχυπρόθεσμη εξέλιξη των τιμών, το σχετικό ισοσκελισμένο ισοζύγιο μεταβάλλεται αρνητικά, στις -5 μονάδες, με το 75% των επιχειρήσεων να αναμένουν εκ νέου αμετάβλητες τιμές.

Οι εξελίξεις σε επιμέρους κλάδους του Λιανικού εμπορίου είναι οι εξής:

Ο δείκτης επιχειρηματικών προσδοκιών στα **Τρόφιμα – Ποτά – Καπνός** υποχωρεί τον Ιούνιο στις 94,4 (από 102,5) μονάδες, περίπου στα περυσινά επίπεδα (93,4 μον.). Οι τρέχουσες πωλήσεις εξασθενούν, με το σχετικό δείκτη να διαμορφώνεται 8 μονάδες χαμηλότερα, στις +13, ενώ αμβλύνεται κατά 20 μονάδες και το θετικό ισοζύγιο πωλήσεων της επόμενης περιόδου (στις +19 μον.). Στις εκτιμήσεις για τα αποθέματα, ο δείκτης παραμένει στις -4 μονάδες, ενώ αποδυναμώνονται και οι θετικές προβλέψεις για τις παραγγελίες προς προμηθευτές (+3 από +20

μον.). Στις προβλέψεις για την εξέλιξη της απασχόλησης του κλάδου καταγράφεται μικρή άνοδος στο σχετικό δείκτη που ισοσκελίζεται (από -2 μον.), ενώ τέλος στις τιμές, το ισοζύγιο παραμένει στις +5 μονάδες, με ένα 25% των επιχειρήσεων να προβλέπει αύξησή τους.

Ανοδικά κινείται ο δείκτης επιχειρηματικών προσδοκιών στα **Υφάσματα – Ένδυση – Υπόδηση**, ο οποίος φθάνει στις 84 (από 66,7) μονάδες, επίδοση πολύ χαμηλότερη σε σύγκριση με την αντίστοιχη περσινή (108,5 μον.). Από τα βασικά στοιχεία δραστηριότητας, το αρνητικό ισοζύγιο στις εκτιμήσεις για τις τρέχουσες πωλήσεις αμβλύνεται (στις -29 από -60 μον.), εξέλιξη όμως αντίθετη με εκείνη στις βραχυπρόθεσμες προβλέψεις των πωλήσεων (-34 από -28 μον. το σχετικό ισοζύγιο). Στα αποθέματα καταγράφεται έντονη αποκλιμάκωση στο σχετικό δείκτη (στις -18 από +10 μον.), ενώ από τα υπόλοιπα στοιχεία δραστηριότητας, οι αρνητικές προβλέψεις σχετικά με τις παραγγελίες προς προμηθευτές το επόμενο τρίμηνο περιορίζονται (στις -35 από -43 μον. το ισοζύγιο), με τις προβλέψεις για την απασχόληση να κερδίζουν επίσης έδαφος (-28 από -38 μον. ο δείκτης). Τέλος στις τιμές, το 89% (από 78%) των επιχειρήσεων αναμένει σταθερότητα και οι υπόλοιπες μείωση το επόμενο διάστημα.

Οι επιχειρηματικές προσδοκίες στα **Είδη Οικιακού Εξοπλισμού** καταγράφουν πτώση τον Ιούνιο, με το συνολικό δείκτη να χάνει σχεδόν 11 μονάδες και να διαμορφώνεται στις 68,4 μονάδες, σε χαμηλότερα επίπεδα σε σχέση και με τα αντίστοιχα περσινά (88,1 μον.). Ο δείκτης για τις τρέχουσες πωλήσεις αλλάζει τάση και γίνεται ξανά αρνητικός (-27 από +5 μον.), ενώ εντείνεται σημαντικά η απαισιοδοξία ως προς τις πωλήσεις της επόμενης περιόδου (στις -59 από -14 μον. ο σχετικός δείκτης). Το ισοζύγιο των αποθεμάτων αποκλιμακώνεται (στις -14 από +2 μον.), ενώ ο αρνητικός δείκτης των παραγγελιών προς προμηθευτές το επόμενο τρίμηνο επιδεινώνεται ελαφρά (στις -17 από -21 μον.), όπως συμβαίνει και με τις προβλέψεις για την απασχόληση (στις -19 από -16 μον. ο δείκτης). Τέλος, ως προς τις τιμές, ο δείκτης των -14 μονάδων υποχωρεί στις -17, με το 23% των επιχειρήσεων να αναμένουν μείωση τιμών.

Ο δείκτης επιχειρηματικών προσδοκιών στα **Οχήματα – Ανταλλακτικά** κινείται πτωτικά, αλλά ήπια τον Ιούνιο, στις 97,1 (από 99,6) μονάδες, σε επίπεδο χαμηλότερο έναντι του αντίστοιχου περυσινού (114,5 μονάδες). Οι εκτιμήσεις για τις τρέχουσες πωλήσεις του κλάδου εξασθενούν, φθάνοντας στις -4 (από +3) μονάδες, όπως και οι προβλέψεις για τις πωλήσεις της επόμενης περιόδου (στις -7 από +5 μον.). Στα αποθέματα, το οριακά αρνητικό ισοζύγιο διευρύνεται στις -13 μονάδες, με τις προβλέψεις για την απασχόληση να χάνουν έδαφος (-15 από -1 μον. το σχετικό ισοζύγιο) και το 26% (από 18%) των επιχειρήσεων να αναμένει μείωσή της το επόμενο διάστημα. Στις παραγγελίες προς προμηθευτές, το σχετικό αρνητικό ισοζύγιο των -7 μονάδων υποχωρεί περαιτέρω, στις -39, ενώ τέλος, στις τιμές, η πλειονότητα των επιχειρήσεων (86%) προβλέπει και πάλι σταθερότητα το επόμενο διάστημα και ένα 8% (από 16%) άνοδο.

Οι επιχειρηματικές προσδοκίες στα **Πολυκαταστήματα** παραμένουν στα επίπεδα του Μαΐου, με το σχετικό δείκτη να διαμορφώνεται στις 105,2 μονάδες, σε υψηλότερα επίπεδα πάντως σε σχέση με την αντίστοιχη περυσινή τιμή του (76,2 μον.). Στις βασικές μεταβλητές του δείκτη, οι εκτιμήσεις για τις τρέχουσες πωλήσεις δεν μεταβάλλονται, με το δείκτη να κινείται εκ νέου στις +38 μονάδες, ενώ και το ισοζύγιο στα αποθέματα διαμορφώνεται και πάλι στη -1 μονάδα. Ο δείκτης για τις πωλήσεις της επόμενης περιόδου χάνει 3 μονάδες (στις +21), ενώ στα υπόλοιπα στοιχεία, οι παραγγελίες προς προμηθευτές διαμορφώνονται επίσης σε χαμηλότερα επίπεδα (-21 από +1 μον. το ισοζύγιο) και οι προβλέψεις για την απασχόληση μεταβάλλονται οριακώς αρνητικά (-1

μον.). Τέλος, αμετάβλητος παραμένει ο δείκτης των τιμών (στις -16 μον.), με το 77% των ερωτηθέντων να αναμένει σταθερότητα.

**Πίνακας 4:** Δείκτης Επιχειρηματικών Προσδοκιών στο Λιανικό Εμπόριο

Τομέας		Ακραίες τιμές		Μέσος όρος							
Λιανικό Εμπόριο (1996-2006=100)		Min	Max	2001-2014	2010	2011	2012	2013	2014		
		50,8 Ιούλ-10	124,3 Μαι-07	88,4	59,2	58,9	57,1	70,2	89,1		
2014											
Ι	Φ	Μ	Α	Μ	Ι	Ι	Α	Σ	Ο	Ν	Δ
79,9	82,4	79,5	80,1	86,2	94,4	96,8	98,8	84,8	93,9	100,3	92,6
2015											
Ι	Φ	Μ	Α	Μ	Ι	Ι	Α	Σ	Ο	Ν	Δ
88,0	88,8	83,6	87,9	94,0	89,4						

**Σημείωση:** Ο δείκτης επιχειρηματικών προσδοκιών υπολογίζεται με βάση τις εκτιμήσεις και τις προβλέψεις για τις πωλήσεις και τις εκτιμήσεις για το ύψος των αποθεμάτων.

Πηγή: IOBE

**Διάγραμμα 4:** Δείκτης Επιχειρηματικών Προσδοκιών στο Λιανικό Εμπόριο (1996-2006=100)



Πηγή: IOBE

**ΥΠΗΡΕΣΙΕΣ: Μικρή άνοδος επιχειρηματικών προσδοκιών**

Ο Δείκτης Επιχειρηματικών Προσδοκιών στις **Υπηρεσίες** βελτιώνεται τον Ιούνιο σε σχέση με τον Μάιο, φθάνοντας στις 76,6 (από 70) μονάδες, χαμηλότερα πάντως συγκριτικά και με την αντίστοιχη περσινή του επίδοση (94,2 μον.). **Από τις επιμέρους μεταβλητές του δείκτη, οι αρνητικές εκτιμήσεις για την τρέχουσα, αλλά και οι προβλέψεις τη βραχυπρόθεσμη ζήτηση περιορίζονται, ενώ και οι εκτιμήσεις για την τρέχουσα κατάσταση των επιχειρήσεων βελτιώνονται ελαφρά. Σε κλαδικό επίπεδο, οι τάσεις είναι μικτές.** Αναλυτικότερα, ο δείκτης των εκτιμήσεων για την τρέχουσα κατάσταση των επιχειρήσεων κερδίζει 4 μονάδες και διαμορφώνεται στις -3 μονάδες, ενώ στο ίδιο ανοδικά κινείται και το ισοζύγιο των εκτιμήσεων για την τρέχουσα ζήτηση (-7 από -17 μον.) και εκείνο των προβλέψεων για τη ζήτηση του επόμενου τριμήνου (-3 από -14 μον.) Σε όρους απασχόλησης, οι αρνητικές προβλέψεις περιορίζονται, με

το σχετικό δείκτη να ισοσκελίζεται. Στις τιμές καταγράφεται οριακή εξασθένηση των αποπληθωριστικών προσδοκιών, με το σχετικό ισοζύγιο να διαμορφώνεται στις -10 (από -12) μονάδες, ενώ τέλος, ένα 18% των επιχειρήσεων δηλώνει εκ νέου απρόσκοπτη επιχειρηματική λειτουργία. Από τις υπόλοιπες, το 32% επισημαίνει την ανεπάρκεια ζήτησης ως βασικότερο εμπόδιο στη λειτουργία του, ένα 21% την ανεπάρκεια κεφαλαίων κίνησης, ενώ επισημαίνονται και λόγοι όπως η ύφεση, η καθυστέρηση εισπράξεων Δημοσίου, η ανεπάρκεια ρευστότητας, η υψηλή φορολογία κ.α.

Σε επίπεδο βασικών κλάδων των Υπηρεσιών έλαβαν χώρα οι εξής βασικές μεταβολές:

Ο δείκτης επιχειρηματικών προσδοκιών στα **Ξενοδοχεία – Εστιατόρια – Τουριστικά Πρακτορεία** μεταβάλλεται ελαφρώς αρνητικά τον Ιούνιο σε σχέση με τον Μάιο, στις 98,4 (από 100,4) μονάδες, σε παραπλήσιο επίπεδο έναντι του αντίστοιχου περυσινού (113,3 μον.). Από τους βασικούς δείκτες, οι εκτιμήσεις για την πορεία της τρέχουσας κατάστασης των επιχειρήσεων δεν μεταβάλλονται (στις +21 μον. ο δείκτης), ενώ στα ισοζύγια για την τρέχουσα και τη βραχυπρόθεσμη ζήτηση καταγράφεται ήπια επιδείνωση (στις +3 από +5 και στις +2 από +7 μον. οι αντίστοιχοι δείκτες). Στις προβλέψεις για την απασχόληση σημειώνεται μικρή βελτίωση (+9 από +5 μον. ο δείκτης), με το ισοζύγιο των τιμών να ανέρχεται στις +13 (από +2) μονάδες. Τέλος, παραμένει στο 30% το ποσοστό των επιχειρήσεων που αναφέρει απρόσκοπτη επιχειρηματική λειτουργία, με το 38% να κρίνει ως βασικό επιχειρηματικό εμπόδιο την ανεπάρκεια ζήτησης και το 8% την ανεπάρκεια κεφαλαίων κίνησης.

Ανοδικά κατά 10 μονάδες κινείται ο δείκτης επιχειρηματικών προσδοκιών στους **Ενδιάμεσους Χρηματοπιστωτικούς Οργανισμούς** (δεν περιλαμβάνονται οι Τράπεζες), φθάνοντας στις 69,9 μονάδες, σε χαμηλότερο επίπεδο σε σύγκριση με το αντίστοιχο περυσινό (73,3 μον.). Οι εκτιμήσεις για την τρέχουσα κατάσταση των επιχειρήσεων βελτιώνονται (-14 από -30 μον. ο δείκτης), ενώ έντονη είναι η άνοδος που καταγράφεται στις προβλέψεις της βραχυπρόθεσμης ζήτησης (-5 από -26 μον.) και οριακή στις εκτιμήσεις της τρέχουσας ζήτησης (-5 από -7 μον. το ισοζύγιο). Στις προσδοκίες για την απασχόληση καταγράφεται ανάκαμψη στον αρνητικό δείκτη (-5 από -19 μον. ο δείκτης), ενώ στις προβλέψεις των τιμών, το 9% (από 19%) των επιχειρήσεων αναμένει μείωσή τους και το 86% (από 78%) σταθερότητα. Τέλος, το ποσοστό των επιχειρήσεων του κλάδου που δηλώνουν ανεμπόδιστη επιχειρηματική λειτουργία αυξάνεται οριακά στο 32%, με το 45% των επιχειρήσεων να αναφέρουν την ανεπαρκή ζήτηση ως σημαντικότερο πρόσκομμα.

Ήπια ανάκαμψη των 6 μονάδων καταγράφει ο δείκτης επιχειρηματικών προσδοκιών στις **Διάφορες Επιχειρηματικές Δραστηριότητες** τον Ιούνιο, φθάνοντας στις 47,1 μονάδες, σε σημαντικά χαμηλότερα επίπεδα σε σχέση με την αντίστοιχη περυσινή περίοδο (78,1 μονάδες). Στους βασικούς δείκτες, το ισοζύγιο στις εκτιμήσεις για την τρέχουσα κατάσταση των επιχειρήσεων μεταβάλλεται θετικά στις -37 (από -42) μονάδες, ενώ βελτιώνονται και οι εκτιμήσεις για την τρέχουσα ζήτηση (στις -40 από -56 μον. το ισοζύγιο), όπως και οι προβλέψεις για τη βραχυπρόθεσμη ζήτηση (-39 από -41 μον.). Στις προβλέψεις για την απασχόληση, η τάση είναι επίσης ανοδική, αν και ο σχετικός δείκτης παραμένει πολύ χαμηλά (-35 από -43 μον.), ενώ στις προβλεπόμενες μεταβολές στις τιμές, το σχετικό ισοζύγιο αυξάνεται κατά 5 μονάδες (στις -15). Τέλος, ένα 10% (από 8%) των επιχειρήσεων δηλώνει εκ νέου ακώλυτη επιχειρηματική λειτουργία, με το 37% να αναφέρει την ανεπάρκεια ζήτησης, το 22% την ανεπάρκεια κεφαλαίων κίνησης, το

10% την ανεπάρκεια εργατικού δυναμικού και ένα 21% την οικονομική συγκυρία ως τα βασικότερα προσκόμματα του.

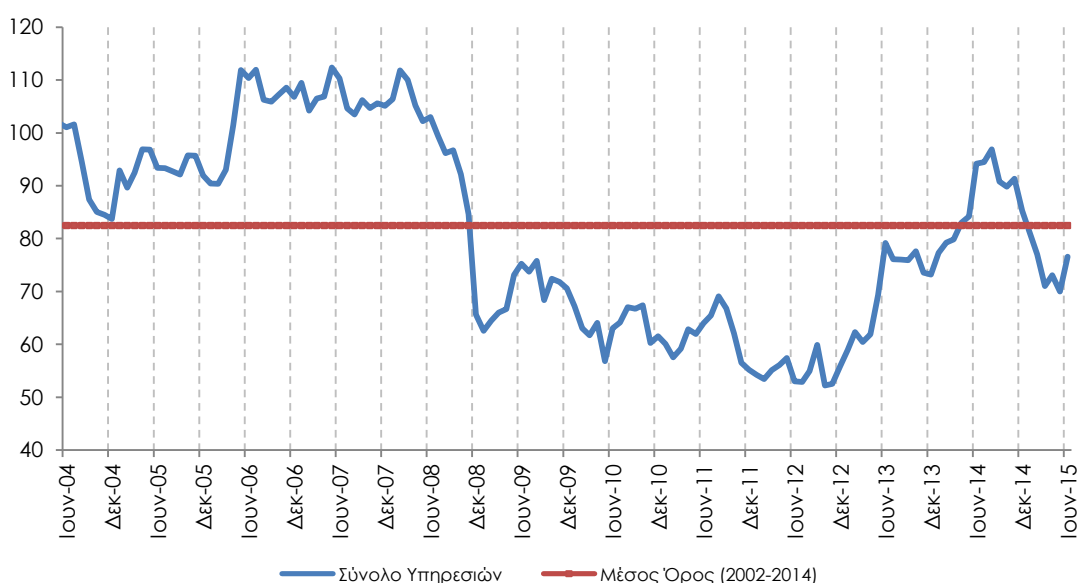
**Πίνακας 5:** Δείκτης Επιχειρηματικών Προσδοκιών στις Υπηρεσίες

Τομέας		Ακραίες τιμές			Μέσος όρος						
Υπηρεσίες (1998-2006=100)		Min	Max	2002-2014	2010	2011	2012	2013	2014		
		53,4 Φεβ-12	122,5 γ' τρίμ. 01	83,1	63,6	61,7	54,8	70,4			
<b>2014</b>											
<b>Ι</b>	<b>Φ</b>	<b>Μ</b>	<b>Α</b>	<b>Μ</b>	<b>Ι</b>	<b>Ι</b>	<b>Α</b>	<b>Σ</b>	<b>Ο</b>	<b>Ν</b>	<b>Δ</b>
77,3	79,3	79,8	83,0	84,2	94,2	94,5	96,9	90,8	89,8	91,3	85,3
<b>2015</b>											
<b>Ι</b>	<b>Φ</b>	<b>Μ</b>	<b>Α</b>	<b>Μ</b>	<b>Ι</b>	<b>Ι</b>	<b>Α</b>	<b>Σ</b>	<b>Ο</b>	<b>Ν</b>	<b>Δ</b>
81,2	77,0	71,0	73,1	70,0	76,6						

**Σημειώσεις:** Ο δείκτης επιχειρηματικών προσδοκιών υπολογίζεται με βάση την κατάσταση της επιχείρησης, καθώς και τις εκτιμήσεις και τις προβλέψεις για την πορεία της ζήτησης.

Πηγή: IOBE

**Διάγραμμα 5:** Δείκτης Επιχειρηματικών Προσδοκιών στις Υπηρεσίες (1998-2006=100)



Πηγή: IOBE

Πτωτικά κινείται τον Ιούνιο, για έκτο κατά σειρά μήνα, ο δείκτης επιχειρηματικών προσδοκιών στην **Πληροφορική και Ανάπτυξη Λογισμικού**, ο οποίος διαμορφώνεται στις 49 (από 53,9) μονάδες, αισθητά χαμηλότερα από τα επίπεδα του αντίστοιχου περσινού μήνα (100,6 μον.). Οι αρνητικές εκτιμήσεις για την τρέχουσα κατάσταση των επιχειρήσεων ενισχύονται, με το σχετικό αρνητικό ισοζύγιο να διαμορφώνεται στις -44 (από -28) μονάδες και τις εκτιμήσεις για την τρέχουσα ζήτηση να επιδεινώνονται επίσης (-44 από -40 μον. το σχετικό ισοζύγιο). Σταθερές παραμένουν οι προβλέψεις για τη βραχυπρόθεσμη ζήτηση (στις -11 μον. το ισοζύγιο), ενώ οι προβλέψεις για την απασχόληση χάνουν ελαφρά έδαφος (-19 από -16 μον. το ισοζύγιο) και οι αποπληθωριστικές προσδοκίες για τις τιμές αμβλύνονται ήπια (-19 από -24 μον. ο δείκτης). Τέλος, το 30% των επιχειρήσεων δηλώνει εκ νέου ακώλυτη επιχειρηματική λειτουργία, με το 41% να επισημαίνει την ανεπάρκεια ζήτησης και το 19% την ανεπάρκεια κεφαλαίων κίνησης ως βασικά προσκόμματα στη λειτουργία τους.

Ανάκαμψη σημειώνεται τον Ιούνιο στις επιχειρηματικές προσδοκίες στις **Χερσαίες Μεταφορές**, με το σχετικό δείκτη να διαμορφώνεται στις 91,2 (από 76,9) μονάδες, σε επίπεδο ανώτερο πάντως έναντι του αντίστοιχου περυσινού (126,5 μον.). Από τις κύριες μεταβλητές του δείκτη, σημαντική βελτίωση παρουσιάζουν οι εκτιμήσεις για την τρέχουσα δραστηριότητα (+34 από +14 μον. το σχετικό ισοζύγιο) και την τρέχουσα ζήτηση (-3 από -44 μον. ο δείκτης). Στον αντίποδα, επιδεινώνονται οι προβλέψεις για τη βραχυπρόθεσμη ζήτηση (-3 από +7 μον. ο δείκτης), ενώ στις υπόλοιπες μεταβλητές, κάμψη καταγράφουν και οι προβλέψεις για την απασχόληση (-4 από +9 μον. το ισοζύγιο), με το 35% (από 32%) των επιχειρήσεων να αναμένει μείωσή της. Στις τιμές, σχεδόν ομόφωνα οι επιχειρήσεις αναμένουν εκ νέου σταθερότητα (93%), ενώ τέλος, το ποσοστό των επιχειρήσεων που δηλώνει ανεμπόδιστη επιχειρηματική λειτουργία περιορίζεται στο 4% (από 14%), με το 39% να επισημαίνει την ανεπάρκεια ζήτησης ως βασικότερο εμπόδιο και το 35%, την ανεπάρκεια κεφαλαίων κίνησης.



## ΚΑΤΑΝΑΛΩΤΙΚΗ ΕΜΠΙΣΤΟΣΥΝΗ

### Νέα επιδείνωση της εμπιστοσύνης των καταναλωτών

Ο δείκτης καταναλωτικής εμπιστοσύνης υποχωρεί τον Ιούνιο, για τέταρτο κατά σειρά μήνα, και διαμορφώνεται στις -46,8 (από -43,6) μονάδες. **Επισημαίνεται ότι η παρατηρούμενη τάση ενσωματώνει τις πολιτικοοικονομικές εξελίξεις έως 22/6, οπότε ολοκληρώθηκε η συλλογή των πρωτογενών δεδομένων.** Σύμφωνα με αυτή, οι προσδοκίες των νοικοκυριών βρίσκονταν πλησίον του προεκλογικού τους επιπέδου, αντανακλώντας την ανάσχεση της υψηλής μετεκλογικής αισιοδοξίας, καθώς οι διαπραγματεύσεις με τους δανειστές συνεχίζονταν επί μακρόν και ως πλέον πιθανή εξέλιξη διαφαινόταν η λήψη πρόσθετων δημοσιονομικών μέτρων ύψους για τη διετία 2015-2016. Ακολούθως, οι προβλέψεις για την οικονομική κατάσταση των νοικοκυριών και της χώρας εντός του επόμενου έτους επιδεινώθηκαν. Οι μετέπειτα ραγδαίες πολιτικές εξελίξεις και η επιβολή κεφαλαιακών ελέγχων αναμένεται να ασκήσουν έντονες πιέσεις στο δείκτη τον Ιούλιο. Σε επίπεδο χωρών, η Ελλάδα διατηρεί μακράν την πρωτιά σε όρους απαισιοδοξίας στην ΕΕ, με την Βουλγαρία να ακολουθεί δεύτερη (-32,4 από -29,4 μον.), ενώ έπονται η Ουγγαρία (-25,2 από -21,1 μον.), η Κροατία (-21,2 από -21,7 μον.) και η Κύπρος (-19,5 από -18,5 μον.). Ο μέσος ευρωπαϊκός δείκτης κινείται πτωτικά στην ΕΕ και δεν μεταβάλλεται στην Ευρωζώνη (στις -3,3 από -4 και τις -5,5 μονάδες αντίστοιχα), ενώ άνοδος σημειώνεται σε 12 (από 11 τον Μάιο και 13 τον Απρίλιο) ευρωπαϊκές χώρες. Θετικούς δείκτες παρουσιάζουν 10 χώρες<sup>1</sup>: οι σκανδιναβικές (Σουηδία, Φινλανδία, Δανία), αλλά και η Γερμανία, η Δανία, η Ολλανδία, το Ην. Βασίλειο, η Τσεχία, το Λουξεμβούργο και η Μάλτα. Αναλυτικά στην Ελλάδα:

- **Επιδείνωση στις προβλέψεις για την οικονομική κατάσταση των νοικοκυριών**

Οι προβλέψεις των καταναλωτών για την οικονομική κατάσταση του νοικοκυριού τους τους προσεχείς 12 μήνες επιδεινώνονται και τον Ιούνιο σε σχέση με τον Μάιο, με το σχετικό δείκτη να διαμορφώνεται στις -33,9 (από -30,5) μονάδες. Το ποσοστό των πολιτών που αναμένουν ελαφρά ή αισθητή επιδείνωση της οικονομικής τους κατάστασης αυξάνεται στο 53% (από 44%), ενώ το ποσοστό εκείνων που προβλέπουν αμετάβλητη κατάσταση περιορίζεται στο 24% (από 32%). Οι αντίστοιχοι δείκτες σε ΕΕ και Ευρωζώνη διαμορφώνονται στις 0,1 και -1,6 μονάδες.

- **Σε πτωτική τροχιά και ο δείκτης προβλέψεων για την οικονομική κατάσταση της χώρας**

Οι προβλέψεις των νοικοκυριών για την οικονομική κατάσταση της χώρας τους το προσεχές 12-μηνο βαίνουν και αυτές δυσμενέστερες τον Ιούνιο, με το σχετικό δείκτη να χάνει 4 μονάδες και να διαμορφώνεται στις -36,5 μονάδες. Το 12% (από 16%) των καταναλωτών προβλέπει ελαφρά ή αισθητή βελτίωση στην οικονομική κατάσταση της χώρας, όταν το 54% (από 46%) κρίνει το αντίθετο. Οι αντίστοιχοι δείκτες σε ΕΕ και Ευρωζώνη διαμορφώνονται στις -2,5 και -3,2 μονάδες.

- **Ήπια βελτίωση της πρόθεσης για αποταμίευση**

Ο δείκτης της πρόθεσης για αποταμίευση τους προσεχείς 12 μήνες διαμορφώνεται τον Ιούνιο στις -73,2 (από -70,6) μονάδες. Το 77% των νοικοκυριών δεν θεωρεί καθόλου πιθανή την αποταμίευση στο επόμενο 12μηνο, έναντι του 8% το οποίο τη θεωρεί αρκετά ή πολύ πιθανή. Οι αντίστοιχοι δείκτες σε ΕΕ και Ευρωζώνη διαμορφώνονται στις -8 και στις -9 μονάδες αντίστοιχα.

- **Επιδείνωση των προβλέψεων για την ανεργία**

Ο δείκτης πρόβλεψης για την εξέλιξη της ανεργίας τους προσεχείς 12 μήνες επιδεινώνεται και τον Ιούνιο, φθάνοντας τις +46,3 (από +38,1) μονάδες. Το ποσοστό των νοικοκυριών που προβλέπει

<sup>1</sup> Αναμένεται θετικό πρόσημο και για την Ιρλανδία, αλλά και πάλι δεν υπήρχε διαθέσιμος δείκτης για τον Ιούνιο

ελαφρά ή αισθητή άνοδο της ανεργίας διαμορφώνεται εκ νέου στο 57%, με το 13% (από 11%) των ερωτηθέντων να αναμένει το αντίθετο. Οι αντίστοιχοι δείκτες σε ΕΕ και Ευρωζώνη κινούνται στις +7,5 και +8,7 μονάδες.

- **Χειροτερεύει η πρόθεση για μείζονες αγορές**

Η πρόθεση των καταναλωτών για σημαντικές αγορές τους προσεχείς 12 μήνες (επίπλων, ηλεκτρικών συσκευών κ.λπ.) επιδεινώνεται τον Ιούνιο σε σχέση με τον Μάιο, με το σχετικό δείκτη να διαμορφώνεται στις -63,4 (από -60,8) μονάδες. Το 69% των καταναλωτών προβλέπει ότι θα προβεί σε λίγο ή πολύ λιγότερες δαπάνες, ενώ μόλις το 3% αναμένει ότι οι δαπάνες του θα αυξηθούν λίγο ή πολύ. Οι ευρωπαϊκοί δείκτες κινούνται στις -16,8 και -20,4 μονάδες, σε ΕΕ και Ευρωζώνη αντίστοιχα.

- **Εξομαλύνονται οι αποπληθωριστικές προσδοκίες των καταναλωτών**

Το αρνητικό ισοζύγιο προβλέψεων μεταβολών στις τιμές τους προσεχείς 12 μήνες εξομαλύνεται τον Ιούνιο και διαμορφώνεται στις -0,9 (από -8) μονάδες, με το 25% των νοικοκυριών να προβλέπει αύξηση τιμών με τον ίδιο ή ταχύτερο ρυθμό, ενώ το 41% (από 44%) να αναμένει σταθερότητα. Οι αντίστοιχοι δείκτες σε ΕΕ και Ευρωζώνη διαμορφώνονται στις +5,7 και +4,8 μονάδες.

- **Αύξηση του ποσοστού των νοικοκυριών που δηλώνουν ότι «έχουν χρεωθεί»**

Ως προς τις εκτιμήσεις για την τρέχουσα οικονομική κατάσταση του νοικοκυριού, το ποσοστό των καταναλωτών που δηλώνει ότι «μόλις τα βγάζει πέρα» μειώνεται τον Ιούνιο στο 68% (από 71%), ενώ το ποσοστό εκείνων που αναφέρουν ότι αντλούν από τις αποταμιεύσεις τους μειώνεται στο 6% (από 10%). Οι καταναλωτές που δηλώνουν ότι αποταμιεύουν λίγο ή πολύ εκπροσωπούν το 6% (από 10%) του συνόλου των ερωτηθέντων, ενώ τέλος, το ποσοστό εκείνων που αναφέρουν ότι έχουν χρεωθεί αυξάνεται στο 18% (από 11%).

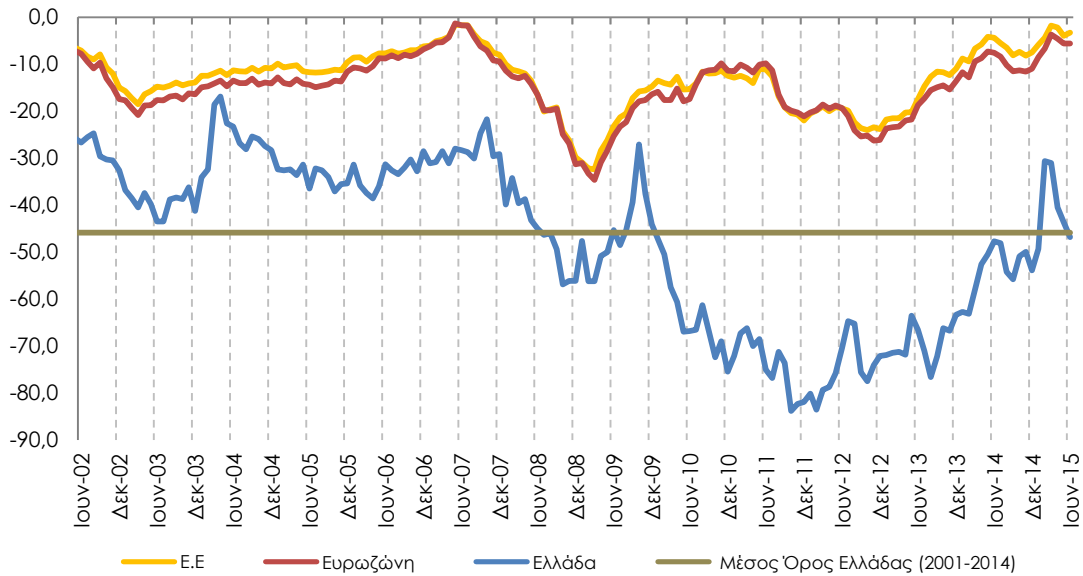
**Πίνακας 6:** Δείκτης Εμπιστοσύνης Καταναλωτών (εποχικά εξομαλυμένα στοιχεία)

Περιοχή	Ακραίες τιμές		Μέσοι όροι									
	Min	Max	2001-2014	2010	2011	2012	2013	2014				
ΕΕ-28	-31,9 Μαρ-09	0,8 Ιαν-01	-12,8	-13,2	-15,5	-21,4	-16,4	-6,8				
Ευρωζώνη	-34,2 Μαρ-09	1,0 Ιαν-01	-14,2	-14,2	-14,3	-22,3	-18,6	-10,0				
Ελλάδα	-83,8 Οκτ-11	-16,9 Απρ-04	-45,8	-63,4	-74,1	-74,8	-69,3	-54,0				
Περιοχή	2014											
	I	Φ	M	A	M	I	I	A	Σ	Ο	N	Δ
ΕΕ-28	-8,8	-9,3	-6,6	-5,7	-4,1	-4,3	-5,5	-6,4	-8,0	-7,4	-8,1	-7,5
Ευρωζώνη	-11,6	-12,7	-9,3	-8,6	-7,1	-7,5	-8,3	-10,1	-11,4	-11,1	-11,6	-10,9
Ελλάδα	-62,7	-63,1	-58,0	-52,6	-50,5	-47,7	-48,1	-54,2	-55,8	-50,9	-49,9	-53,9
Περιοχή	2015											
	I	Φ	M	A	M	I	I	A	Σ	Ο	N	Δ
ΕΕ-28	-5,9	-4,4	-1,8	-2,2	-4,0	-3,3						
Ευρωζώνη	-8,5	-6,7	-3,7	-4,6	-5,6	-5,6						
Ελλάδα	-49,3	-30,6	-31,0	-40,5	-43,6	-46,8						

**Σημείωση:** ο Δείκτης Εμπιστοσύνης Καταναλωτών υπολογίζεται με βάση τις προβλέψεις για τη γενικότερη οικονομική κατάσταση της χώρας, την οικονομική κατάσταση του νοικοκυριού τους, την πρόθεση αποταμίευσης και την πρόβλεψη για την ανεργία. Οι προβλέψεις κινούνται στο διάστημα +100 (όλοι προβλέπουν αύξηση) έως -100 (όλοι προβλέπουν μείωση) και εμφανίζονται ως διαφορές θετικών-αρνητικών απαντήσεων. Αρνητική διαφορά σημαίνει ότι το ποσοστό αυτών που προβλέπουν μείωση κάθε μεγέθους υπερτερεί του ποσοστού όσων προσδοκούν αύξηση και αντίστροφα.

**Πηγή:** Ευρωπαϊκή Επιτροπή, DG Ecfi

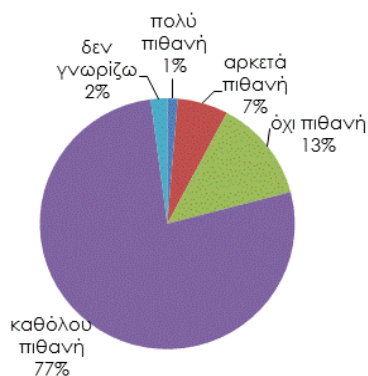
**Διάγραμμα 6:** Δείκτης Εμπιστοσύνης Καταναλωτών (εποχικά εξομαλυμένα στοιχεία)



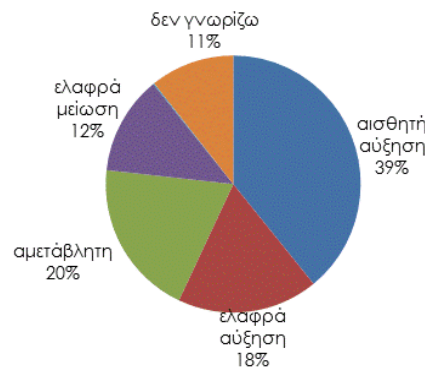
Πηγή: Ευρωπαϊκή Επιτροπή, DG Ecfm

**Διάγραμμα 7:** Βασικοί δείκτες έρευνας καταναλωτών το επόμενο 12μηνο

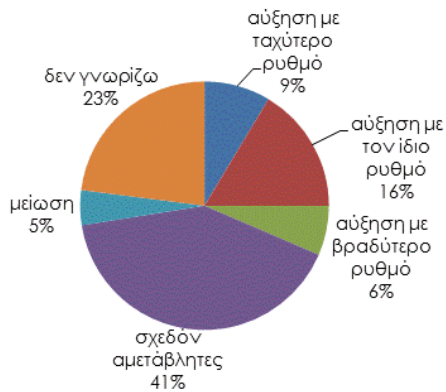
**ΠΡΟΘΕΣΗ ΑΠΟΤΑΜΙΕΥΣΗΣ**



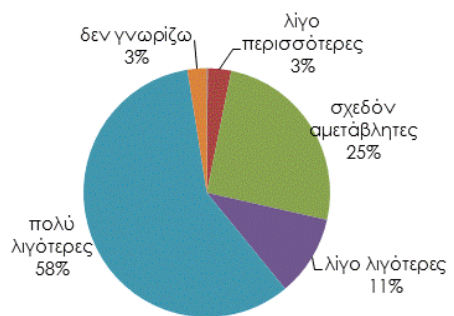
**ΠΡΟΒΛΕΨΕΙΣ ΓΙΑ ΤΗΝ ΕΞΕΛΙΞΗ ΤΗΣ ΑΝΕΡΓΙΑΣ**



**ΠΡΟΒΛΕΨΕΙΣ ΓΙΑ ΤΗΝ ΕΞΕΛΙΞΗ ΤΩΝ ΤΙΜΩΝ**



**ΠΡΟΘΕΣΗ ΓΙΑ ΜΕΙΖΟΝΕΣ ΑΓΟΡΕΣ**



Πηγή: IOBE